

Nur Mut!

Только мужество!

Sadece Cesaret!

Nur Mut!

Handlungsmöglichkeiten
für Frauen
in Gewaltbeziehungen

RUNDER

GEGEN HÄUSLICHE GEWALT

TISCH

HAGEN

Impressum

Herausgeber:
Runder Tisch gegen Häusliche Gewalt Hagen

Koordination:
Linda Müller-Kuna, Frauenberatungsstelle
Anna Vierhaus, Gleichstellungsstelle der Stadt Hagen

Gestaltung:
helm-und-wienand.de

Titel und Inhalt der Broschüre:
mit freundlicher Genehmigung der Frauenberatungsstelle
Düsseldorf e. V.

Übersetzungen Türkisch / Russisch:
mit freundlicher Überlassung des Ministeriums
für Bildung und Frauen des Landes Schleswig-Holstein

Stand 12/2009

gefördert vom: **Ministerium für Generationen,
Familie, Frauen und Integration
des Landes Nordrhein-Westfalen**



Inhalt

Nur Mut!

Runder Tisch gegen häusliche Gewalt Hagen	4
Gewalt gegen Frauen in Beziehung – was ist das?	5
Rad der Gewalt	7
Was ist für mich als Migrantin besonders zu beachten?	8
Schutz ist das Wichtigste!	9
Was können die Polizei und die Justiz für mich tun?	10
Was können Angehörige medizinischer Berufe für mich tun?	16
Wo kann ich wohnen?	17
Wovon soll ich leben?	19
Was wird mit den Kindern?	21
Was tun gegen Stalking?	23
Was kann das soziale Umfeld tun?	25
Checkliste für den Notkoffer beziehungsweise für den Auszug ...	26
Только мужество	27
Sadece Cesaret!	51
Adressen des Runden Tisches gegen häusliche Gewalt	70

Runder Tisch gegen häusliche Gewalt Hagen

Der „Runde Tisch gegen Häusliche Gewalt Hagen“ gründete sich Ende 2001 und ist nunmehr durch zwölf Einrichtungen aus unterschiedlichen Arbeitsbereichen vertreten, um Schutz und Beratung für Opfer häuslicher Gewalt in unserer Stadt zu gewährleisten.

Der „Runde Tisch gegen Häusliche Gewalt Hagen“ arbeitet kontinuierlich daran, die Vernetzung der beteiligten Einrichtungen im Sinne der Opfer zu optimieren und weitere Berufsgruppen sowie die breite Öffentlichkeit durch Fachtagungen, Fortbildungen und Aktionswochen für das Thema „Häusliche Gewalt“ zu sensibilisieren.

Mit der vorliegenden Broschüre möchte der „Runde Tisch gegen Häusliche Gewalt Hagen“ sowohl Betroffene, Angehörige und Freunde, als auch LehrerInnen, ErzieherInnen, ÄrztInnen, Pflegepersonal und andere MultiplikatorInnen umfassend über das Thema „Häusliche Gewalt“, über Rechte und Möglichkeiten und die konkreten Unterstützungseinrichtungen in Hagen informieren.

Nach jedem Kapitel finden Sie einen Hinweis auf die jeweiligen Ansprechpartner vor Ort. Am Ende der Broschüre sind nochmals alle am „Runden Tisch gegen Häusliche Gewalt Hagen“ beteiligten Einrichtungen mit Ihren Kontaktdaten aufgeführt.

Wenn Sie in Ihrem Umfeld häusliche Gewalt wahrnehmen oder selbst betroffen sind, scheuen Sie sich nicht, professionelle Hilfe und Beratung in Anspruch zu nehmen. **Nur Mut!**



Gewalt gegen Frauen in Beziehung – was ist das?

Grausame Tatsache ist, dass es Gewalt gegen Frauen durch Männer überall, zu jeder Zeit und in jeder Form gab und gibt. Die verbreiteste Form ist die Männergewalt in Beziehungen. Ob verheiratet oder nicht, häufig demütigen, schlagen, treten, beleidigen, vergewaltigen Männer die Frau, die sie angeblich lieben.

In der Bundesrepublik bestätigt die aktuellste und umfassendste Untersuchung, dass mindestens jede vierte Frau in ihrer Beziehung Gewalt erlebt. Mittlerweile kommt circa ein Fünftel dieser Gewalttaten an die Öffentlichkeit. Die betroffenen Frauen sind ganz normale Frauen jeden Alters, jeden Bildungsstands, jeden Aussehens. Die Täter können auch zum Beispiel der charmante Nachbar, der nette Kollege oder der sozial engagierte Bekannte sein. Gewalt ist das, was das Opfer als solche empfindet, was verletzt, demütigt und erniedrigt. Im Gegensatz zu Streit, Konflikt oder Auseinandersetzung treffen bei Gewalt zwei un-

gleiche Machtpositionen aufeinander, bei der sich die eine immer durchsetzt. Dem Gewalttäter geht es um die Alleinherrschaft über die Frau. Gewalttätigkeiten fangen häufig mit Demütigen, Bloßstellen und Diskriminieren (Fertigmachen) an: „Du kannst nichts!“, „Meine Frau hat davon sowieso keine Ahnung!“, „Wie du schon aussiehst!“, „Du Schlampe, Hure, Dumme, Dicke...“ Mit vielfältigen Mitteln versuchen diese Männer, ihre Frauen zu isolieren: Sie ziehen über Freundinnen oder Arbeitskolleginnen her oder benehmen sich denen gegenüber besonders schlecht. Sie überwachen jeden Schritt der Frau eifersüchtig und verlangen über alles, was sie macht, genauesten Bericht. Sie schließen das Telefon ab. Sie sperren die Frau ein. Und, und, und... Eine so eingeschüchterte und einsame Frau schafft es dann kaum noch, sich zur Wehr zu setzen, wenn er sie zum ersten Mal ohrfeigt, schlägt, würgt, vergewaltigt oder, oder, oder. Danach gibt es immer Erklärungen: Alkohol, Eifersucht, schlechter Tag, Ärger mit

★ Hilfe und Unterstützung:

Frauenberatung

Bahnhofstr. 41

Tel. 02331-15888

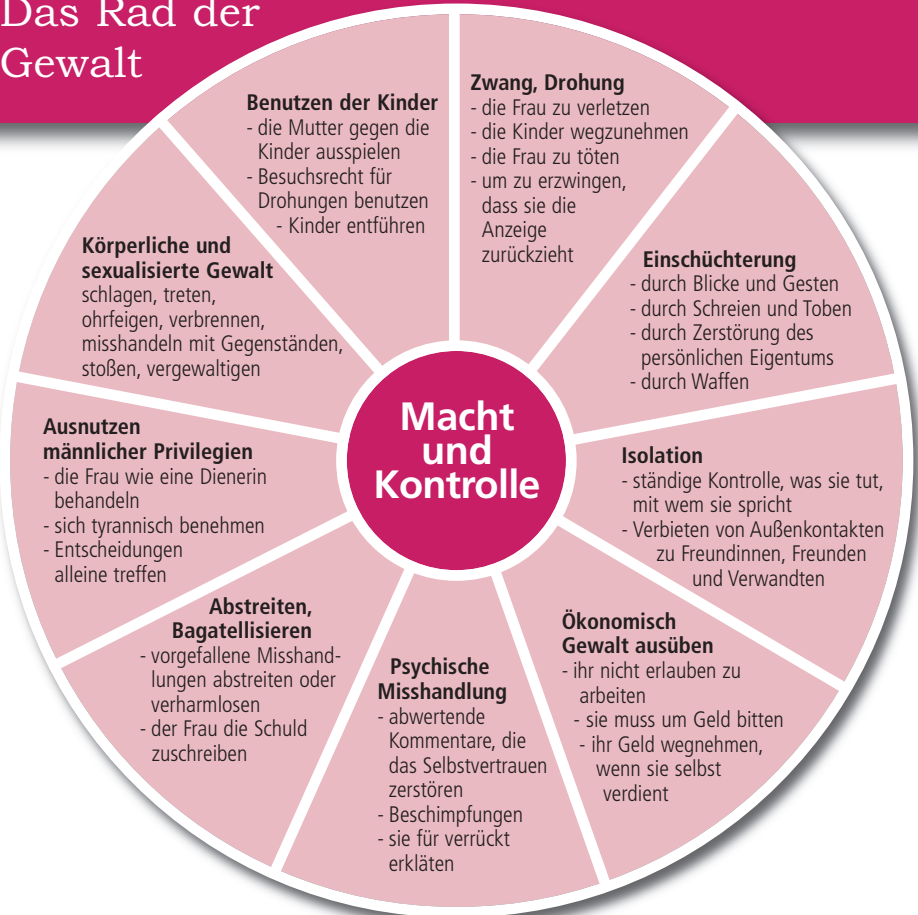
Gewalt gegen Frauen in Beziehung – was ist das?

Gott weiß wem, schwere Vergangenheit, Überforderung oder Vorwürfe: „Du hast mich provoziert“, „Die Kinder waren zu laut“, vielleicht sogar Versprechen „Das kommt nie wieder vor!“ Viele Frauen fangen irgendwann an, selber das Verhalten des Täters zu entschuldigen. Immer wieder bauen sie die Hoffnung auf, dass es diesmal das letzte Mal war, dass von jetzt an alles anders wird. Es bleibt aber gleichzeitig die Angst, dass ES wieder passiert.

Und fast immer wird er erneut gewalttätig. Denn: Ob er schlägt oder nicht, hängt nicht vom Verhalten der Frau oder Kinder ab, sondern von seiner Entscheidung. Wenn er sich ändern will, muss er sich dazu entscheiden und die notwendige Hilfe holen. Wenn er dies nicht tut, bleibt der Betroffenen nur, sich (und die Kinder) vor weiteren Übergriffen zu schützen.

Viele Frauen halten sogar über Jahre massive Gewalt aus. Sie hoffen immer noch, dass er irgendwann DAMIT aufhört und nur noch seine „guten Seiten“ zeigt. Sie fühlen sich für alles verantwortlich und schämen sich, persönlich versagt zu haben. Vielleicht ist die Gewalt auch schon alltäglich geworden, und sie können nur darauf achten, dass sie überleben. Oft droht der Mann auch damit, dass er ihr das Geld, die Kinder oder das Leben nimmt. Aus diesem Geflecht von Ängsten und Abhängigkeiten einen Weg zu finden, ist für jede Frau schwer und nachweislich gefährlich, aber es ist nicht unmöglich.

Das Rad der Gewalt



Macht und Kontrolle

stehen im Mittelpunkt der Gewalt gegen Frauen. Um Macht und Kontrolle über die Frau aufrechtzuerhalten und zu festigen, werden viele Formen von Unterdrückung (Kreisausschnitt) benutzt, die letztlich zu körperlicher

Gewalt führen. Dieses Modell wurde im Domestic Abuse Intervention Projekt in Duluth, USA, entwickelt. Die Übersetzung leistete die Frauenberatungsstelle Gladbeck.

Was ist für mich als Migrantin besonders zu beachten?

Das nachfolgend Geschriebene gilt in vollem Umfang für Sie. Fehlende Sprachkenntnisse und unvertraute soziale Strukturen erschweren sicherlich die einzelnen Schritte. Hinzu kommt, dass restriktive aufenthaltsrechtliche Vorschriften Ihre Situation insgesamt verschärfen. Nehmen Sie allein deshalb jegliche Unterstützung in Anspruch. Scheuen Sie sich auch nicht, die Polizei zu rufen, wenn Sie durch Ihren Mann bedroht sind, von ihm angegriffen, misshandelt und gequält werden!

Für alle Migrantinnen ist ihr Aufenthaltsstatus bei der Einleitung weiterer Schritte maßgeblich von Bedeutung. Für viele Migrantinnen, die im Zuge des Familiennachzugs nach Deutschland gekommen sind, ist der § 31 Aufenthaltsgesetz (AufenthaltG) bestimmend. Hierdurch erhalten Sie für zwei Jahre einen Aufenthaltsstatus, der davon abhängt, dass Sie mit Ihrem Ehemann zusammenleben. Wenn Ihr Ehemann Sie in dieser Zeit misshandelt, können Sie nach einer Härtefall-

regelung bereits vor Ablauf der zwei Jahre ein eigenständiges Aufenthaltsrecht erhalten. Dies zu erreichen, kann oft schwierig werden, insbesondere wenn die erlebte Gewalt nur schwer beweisbar ist. Kompetente Beratung und Unterstützung ist in der Regel notwendig. Lassen Sie – auch wenn Sie zunächst noch keine weiteren (rechtlichen) Schritte einleiten wollen – in jedem Fall Ihre Verletzungen von einer Ärztin/einem Arzt attestieren und berichten Sie, was Ihnen passiert ist!

Auch wenn Sie von Zwangsverheiratung bedroht oder betroffen sind, erhalten Sie Unterstützung bei der Frauenberatung (Adressen siehe Seite 70) und der Zuwanderungsberatung. Die Angebote sind kostenlos.

Schutz ist das Wichtigste

Tun Sie alles, was Ihre persönliche Sicherheit erhöht. Wenn Sie Angst haben, nehmen Sie sie ernst. Sie ist ein Zeichen dafür, dass Sie bedroht sind. Teilen Sie sich Menschen mit, denen Sie vertrauen: Freundinnen/Freunden, der Nachbarschaft, Arbeitskolleginnen und Arbeitskollegen, Verwandten oder wenden Sie sich an eine professionelle Beratungsstelle (Adressen siehe Seite 70). Das entlastet Sie persönlich und kann zudem objektiv Ihren Schutz erhöhen.

Konkrete Sicherheitsvorkehrungen

Neben der Möglichkeit, vor den Gewalttätigkeiten zu Vertrauten oder ins Frauenhaus zu fliehen, gibt es vielleicht andere Vorkehrungen die Sie (und Ihre Kinder) schützen.

Betroffene Frauen haben Folgendes als hilfreich beschrieben:

- vertraute Menschen bitten, in regelmäßigen Abständen oder in besonderen Gefahrenzeiten bei Ihnen anzurufen oder vorbeizukommen
- die Hausärztin/den Hausarzt einweihen
- Atteste/rechtsmedizinische Dokumentationen sammeln
- ein abschließbares eigenes Zimmer beziehen/aufsuchen
- im Zimmer der Kinder mit übernachten
- sich ein eigenes Handy anschaffen und bereithalten, mit dem Sie im Notfall Hilfe herbeirufen können
- einen „Notkoffer“ (siehe Seite 26) mit wichtigen Unterlagen und notwendiger Kleidung für Sie (und die Kinder) bei einer vertrauten Person deponieren

Sie entscheiden, was für Sie im Einzelfall richtig ist. Nur so können Sie Ihr Leben und Ihre Gesundheit sowie Ihre Kinder schützen.

Was können Polizei und Justiz für mich tun?

Zusätzlich zu den persönlichen Schutzmaßnahmen können Sie auch zivilrechtliche Schutzmöglichkeiten nutzen.

Sie können insbesondere:

- **Schutzanordnungen**
- **die Zuweisung der Wohnung zur alleinigen Nutzung**
- **das alleinige Sorgerecht/Aufenthaltsbestimmungsrecht für die Kinder**
- **die Aussetzung/Beschränkung des Umgangsrechts bei Gericht beantragen.**

Schutzanordnungen und die Zuweisung der Wohnung zur alleinigen Nutzung sind Maßnahmen des Gewaltschutzgesetzes. Das Gesetz können alle nutzen, die von häuslicher Gewalt betroffen sind.

Zuweisung der Wohnung zur alleinigen Nutzung

Sie können verlangen, die gemeinsam genutzte Wohnung zur alleinigen Nutzung überlassen zu bekommen. Selbst wenn Sie bereits aus der gemeinsamen Wohnung geflüchtet sind, besteht dazu die Möglichkeit. Sie müssen aber innerhalb von drei Monaten nach der Tat die Überlassung der Wohnung von Ihrem (Ex-)Partner schriftlich verlangen, beziehungsweise innerhalb dieser Frist den Antrag bei Gericht geltend machen. Den Antrag können Sie immer stellen, wenn Sie von Ihrem (Ex-)Partner misshandelt wurden, unabhängig davon, ob Ihr (Ex-)Partner alleine oder sie beide gemeinsam den Mietvertrag für die Wohnung unterschrieben haben oder wem die Wohnung gehört. Sie können die Wohnung für bis zu sechs Monaten zugewiesen bekommen. Die Frist kann einmal um bis zu sechs Monate verlängert werden.

★ Hilfe und Unterstützung:

Amtsgericht

Rechtsantragsstelle

Heinitzstr. 42

Tel. 02331 - 985-224/690

Schutzanordnungen

Das Gericht kann zu Ihrem Schutz auch weitere Maßnahmen gegenüber dem Täter anordnen. Diese können beinhalten, dass Ihr (Ex-) Partner

- Ihre Wohnung nicht betreten darf
- sich Ihrer Wohnung nicht nähern darf
- sich nicht an Orten aufhalten darf, an denen Sie sich regelmäßig aufhalten (zum Beispiel Arbeitsplatz, Kindergarten)
- keinen Kontakt zu Ihnen aufnehmen darf, sei es persönlich, telefonisch, per SMS oder E-Mail.

Wohin muss ich mich wenden?

Um eine Schutzanordnung zu bekommen, wenden Sie sich an Ihr örtlich zuständiges Amtsgericht. Das Gericht wird grundsätzlich auf Ihren Antrag hin tätig. Den Antrag können Sie mit Unterstützung einer Rechtsanwältin/ eines Rechtsanwaltes oder selbst bei

der Rechtsantragsstelle des Amtsgerichtes stellen. Wenn Sie kein eigenes oder nur ein sehr geringes Einkommen haben, können Sie Prozesskostenhilfe in Anspruch nehmen.

Wie schnell entscheidet das Gericht?

In Fällen häuslicher Gewalt liegt meist eine fortdauernde Gefährdung vor. Sie können die Schutzanordnung im Eilverfahren beantragen. Dem Antrag kann innerhalb von circa 24 Stunden entsprochen werden, ohne Ihren (Ex-)Partner anzuhören. Es kommt in der Regel erst zu einem späteren Zeitpunkt zu einer mündlichen Verhandlung. Um eine Schutzanordnung zu bekommen, müssen Sie die Misshandlungen, Verletzungen, Bedrohungen oder Belästigungen Ihres (Ex-)Partners glaubhaft machen, indem Sie sie genau schildern, möglichst mit Datum, Uhrzeit und genauer Beschreibung des Hergangs. Versuchen Sie dabei so konkret und ausführlich wie möglich

Was können Polizei und Justiz für mich tun?

zu sein. Sie sollten diese Schilderung als eidesstattliche Erklärung abgeben. Welche Form für diese Versicherung an Eides statt nötig ist, erfragen Sie bei Ihrer Rechtsanwältin/Ihrem Rechtsanwalt oder auf der Rechtsantragsstelle des Amtsgerichtes.

Darüber hinaus ist es gut, wenn Sie zusätzliche Beweise (Polizeiberichte, Zeuginnen, ärztliche Atteste oder Ähnliches) haben. Das Gericht kann anordnen, dass die Schutzanordnung auch zu vollziehen ist, bevor sie an Ihren (Ex-)Partner zugestellt wurde. Damit wird sichergestellt, dass die Schutzmaßnahme auch bei Abwesenheit Ihres Partners vollzogen werden kann.

Was passiert, wenn sich mein (Ex-)Partner nicht an die Schutzanordnung hält?

Falls Ihr Partner gegen die Schutzanordnung verstößt, können Sie eine Gerichtsvollzieherin/einen Gerichtsvollzieher hinzuziehen, die/der die Schutzanordnung erneut vollstreckt. Sie/Er kann gegen Ihren (Ex-)Partner unter Zuhilfenahme der Polizei einschreiten. Verstoßen Täter gegen die gerichtlichen Schutzanordnungen, machen sie sich außerdem strafbar. Sie sollten die Polizei von einem Verstoß gegen eine Schutzanordnung unterrichten, damit sie ein Strafverfahren gegen Ihren (Ex-)Partner einleiten kann.

Im Notfall 110

Wenn Ihr Partner Sie misshandelt, ein- oder aussperrt, vergewaltigt oder..., können Sie über die Telefonnummer 110 die Polizei zu Hilfe rufen. Scheuen Sie sich nicht, zu Ihrem Schutz in einer Gewaltsituation,

★ Hilfe und Unterstützung:

Staatsanwaltschaft

Lenzmannstr. 16-22
Tel. 02331-393-0

Polizeipräsidium

Hoheleye 3
Tel. 02331-986-0

die Polizei zu holen, einige Täter schrecken allein durch ihr Auftauchen vor weiteren Gewalttätigkeiten zurück.

Polizeiliche Wegweisung

Die Polizei kann Ihnen auf jeden Fall helfen. Die Polizei hat die Möglichkeit, Ihren Partner für bis zu 10 Tage der Wohnung zu verweisen („Wegweisung“). Auch kann die Polizei Ihrem Partner untersagen, bestimmte Orte aufzusuchen, an denen Sie sich aufhalten müssen (zum Beispiel Kindergarten, Arbeitsplatz). Wenn die Polizei Ihren Partner der Wohnung verweist, informiert sie hierüber mit Ihrem Einverständnis die Frauenberatung (Adressen siehe Seite 70). Die Frauenberatungsstelle wird sich dann von sich aus mit Ihnen in Verbindung setzen und Ihnen Hilfe und Unterstützung anbieten.

Anzeige

Gewalt von Männern gegen (Ehe-)Frauen ist gesetzwidrig und zum Beispiel als (schwere oder gefährliche) Körperverletzung, Vergewaltigung, Nötigung oder Bedrohung strafbar.

Um eine Anzeige aufzugeben, können Sie sich entweder

- bei jeder Polizeiwache oder
- bei der Staatsanwaltschaft

melden.

Sie müssen dort die genauen Vorfälle mit Tag, Uhrzeit, Tathergang und möglichen Zeuginnen und Zeugen oder sonstigen Beweismitteln wie zum Beispiel ärztlichem Attest schildern. Sie haben ein Recht darauf, dass die Anzeige aufgenommen wird. Lassen Sie sich nicht abwimmeln oder verweisen. Sowohl die Polizei als auch die Staatsanwaltschaft müssen die Anzeige aufnehmen und ermitteln.

Was können Polizei und Justiz für mich tun?

Was kommt nach einer Anzeige? Notfallnummer der Polizei: 110 Hier erhalten Sie Soforthilfe rund um die Uhr.

Nachdem eine Tat angezeigt ist, ermitteln Polizei und Staatsanwaltschaft. Das bedeutet vor allem, dass alle Beteiligten eine Aussage machen. Da es regelmäßig außer Ihnen keine Zeuginnen oder Zeugen für die Tat gibt, kommt Ihrer Aussage, aber auch Einsatzberichten der Polizei und ärztlichen Attesten, große Bedeutung zu. Auch Ihr (Ex-)Partner wird dann zu den Vorwürfen befragt. Danach entscheidet die Staatsanwaltschaft, wie das Verfahren weiter läuft. Diese Entscheidung hängt insbesondere davon ab, welche Beweismittel ihr zur Verfügung stehen. Eine angezeigte Vergewaltigung (auch in der Ehe) wird grundsätzlich strafrechtlich verfolgt.

Strafrechtliches Verfahren der Staatsanwaltschaft

Es besteht die Möglichkeit, dass Ihr Partner seitens der Staatsanwaltschaft einen Strafbefehl erhält. Hierdurch kann eine Verurteilung im schriftlichen Verfahren erfolgen. In schwereren Fällen häuslicher Gewalt erhebt die Staatsanwaltschaft Anklage gegen den Täter. Sie tritt dabei als Anklägerin gegen den Täter auf. Sie selbst sind dann grundsätzlich Zeugin. Bei Strafprozessen kommt es immer zu mündlichen Verhandlungen entweder vor dem Amts- oder dem Landgericht. Dabei werden zunächst alle Zeugenaussagen gehört und Beweismittel vorgetragen. Zum Abschluss gibt es ein richterliches Urteil. Als Zeugin werden Sie zu einem Verhandlungstermin geladen und müssen aussagen. Nur als Verwandte, Verlobte, Ehefrau oder geschiedene Frau des Angeklagten haben Sie das Recht, die Aussage zu verweigern.

Unterstützung beim Prozess

Viele Frauen fürchten sich vor der erneuten Begegnung mit dem Täter. Sie müssen das nicht allein durchstehen, nehmen Sie sich dazu jede Unterstützung, die sich bietet: Nebenklage. Als Opferzeugin gibt es für Sie die Möglichkeit, sich als Nebenklägerin im Strafprozess zulassen zu lassen. Sie können eine(n) RechtsanwältIn mit der Übernahme der Nebenklagevertretung beauftragen. Diese(r) wird dann auch die Zulassung der Nebenklage beantragen. Für die Nebenklagevertretung können Sie Prozesskostenhilfe bekommen, wenn Sie über ein geringes oder kein Einkommen verfügen. Durch die Nebenklage haben Sie die Möglichkeit, Einfluss auf das Verfahren zu nehmen.

Prozessvorbereitung und -begleitung

Seit Jahren arbeitet die Frauenberatungsstelle (Adressen siehe Seite 70) mit Frauen, die Gewalt erlebt haben und bieten Ihnen an, Sie auf Ihrem Weg – egal welchem – zu unterstützen: Wenn Sie sich für eine Anzeige entschieden haben, gibt es Hilfe von der Umsetzung über die konkrete Vorbereitung bis hin zur Begleitung in die mündliche Verhandlung. Ihre Beraterin steht Ihnen zur Seite. Diese Unterstützung ist für viele Frauen gerade auch wichtig, um die langen Zeiten zu überbrücken, die so ein Verfahren immer mit sich bringt.

Was können Angehörige medizinischer Berufe für mich tun?

Gewalt schadet immer der Gesundheit der Opfer. Die Bandbreite der Auswirkungen reicht von deutlich sichtbaren Verletzungen, wie zum Beispiel Knochenbrüchen, Prellungen, Platz-, Stich- und Brandwunden bis hin zu Schlaf- und Essstörungen, Depressionen, Ängsten und anderen post-traumatischen Belastungsstörungen.

Neben einer einfühlsamen Behandlung und der zweckmäßigen Versorgung können Medizinerinnen / Mediziner jedoch auch einen weiteren wichtigen Beitrag leisten. Eine gute ärztliche Dokumentation kann Ihre Position in einem möglichen Gerichtsprozess oder gegenüber Ämtern stärken. Sollten Sie eine Anzeige gegen den Misshandler in Erwägung ziehen, hätten Sie damit einen sachlichen Beweis für einen Gerichtsprozess. Die genaue Dokumentation Ihrer Verletzungen kann also wichtig zur Vorlage bei Ämtern (im Rahmen des § 31 AufenthG) oder für Gerichtsverfahren sein. Dabei ist entscheidend, dass die Verletzungen zeitnah und sachkundig beschrieben und vielleicht auch fotografiert werden.

★ **Hilfe und Unterstützung:**
Frauenhaus Hagen
Tel. 02331 - 4731400

Wo kann ich wohnen?

Frauenhaus

Wenn Sie direkt vor der Gewalt Ihres Mannes oder Freundes fliehen müssen, können Sie versuchen, bei Freundinnen, Kolleginnen oder Verwandten unterzukommen oder sich an ein Frauenhaus wenden. Frauenhäuser können Sie Tag und Nacht erreichen. Adressen sind zum Schutz der Frauen geheim.

Wenn Sie anrufen und ein Platz frei ist, werden Sie zu einem Treffpunkt gebracht und abgeholt. Ist kein Platz mehr frei, können Sie Telefonnummern von Frauenhäusern in der Umgebung erfragen. Im Frauenhaus werden Frauen und Kinder aufgenommen. Es gibt ausgebildete und kompetente Mitarbeiterinnen, die Sie beraten und unterstützen. Sie können von dort alles Weitere in die Wege leiten, zu Ihrer Arbeit gehen, wenn dies für Sie sicher ist und den Schulbesuch Ihrer Kinder regeln.

Gemeinsame Wohnung

Für viele Frauen, gerade auch mit Kindern, wäre es die beste Lösung, wenn der gewalttätige Partner die gemeinsame Wohnung verläße. In den seltensten Fällen sind die Täter jedoch von sich aus dazu bereit. Sie haben die Möglichkeit, bei Gericht einen Antrag auf Überlassung der gemeinsam genutzten Wohnung zu stellen (siehe Seite 10).

Wo kann ich wohnen?

Neue Wohnung

Um eine neue Wohnung für sich (und Ihre Kinder) zu finden, müssen Sie alle Register ziehen:

- Wenden Sie sich ans Wohnungsamt.
- Beantragen Sie gegebenenfalls einen Wohnberechtigungsschein.
- Studieren Sie die Anzeigen in der Zeitung, vielleicht geben Sie selber eine Anzeige auf (für Ihren Schutz kann eine Chiffreanzeige sinnvoll sein).
- Informieren Sie Ihre Vertrauten über Ihre Wohnungssuche.
- Eventuell können Sie sich an eine Maklerin wenden.

Unter bestimmten Voraussetzungen übernimmt die ARGE Umzugskosten, Kaution. Erkundigen Sie sich vorher, ob dies in Ihrem Fall möglich ist. Beachten Sie dabei die vorgegebenen Mietpreis und Quadratmetergrenzen.

Auskunftssperre

Es kann zu Ihrem Schutz notwendig sein, die Anschrift Ihrer neuen Wohnung geheim zu halten. Zu diesem Zweck können Sie beim Einwohnermeldeamt oder im Bürgerbüro des Stadtteils, in dem Sie wohnen (Telefonbuch Stichwort: Stadtverwaltung), eine Auskunftssperre beantragen. Sie müssen dafür glaubhaft machen, dass eine Gefahr für Leben, Gesundheit oder persönliche Freiheit für Sie (und/oder Ihre Kinder) besteht, wenn die Anschrift weitergegeben wird. Sie können dazu eine eidesstattliche Erklärung abgeben. Das Einwohnermeldeamt darf dann Ihre Anschrift nicht herausgeben. Beachten Sie, dass der Antrag verlängert werden muss, bevor die vorgegebene Frist abgelaufen ist.

Wovon soll ich leben?

Viele Männer setzen ihre Frauen damit unter Druck, dass sie behaupten: „Von mir kriegst du nichts!“ oder „Du hast ja nichts und wirst auch nichts kriegen!“. Um diesen Fehlaukünften entgegenzuwirken, werden kurz die verschiedenen Möglichkeiten aufgezeigt. In vielen Fällen kann eine Alleinerziehende den Familienunterhalt nicht nur aus einer Quelle bestreiten.

Klären Sie, welche Möglichkeiten für Ihre jeweilige Situation in Frage kommen. Eine individuelle Beratung und Unterstützung durch eine Beratungsstelle oder eine(n) RechtsanwältIn ist in den meisten Fällen sinnvoll.

Eigenes Einkommen

Für Frauen, die ein eigenes Einkommen haben (auch Arbeitslosengeld I = ALG I), verändert sich zunächst nichts. Sie sollten in jedem Fall über ein eigenes Konto verfügen und Ihre(n) Arbeit-

geberIn oder die für ALG I zuständige Stelle darüber informieren, dass das Geld dorthin überwiesen wird. Für die Änderung der Steuerklasse bleibt genügend Zeit, sich eingehender zu informieren. Eventuell ist bei geringem Einkommen Wohngeld und/oder ein Kinderzuschlag zu beantragen.

Noch drei wichtige Anmerkungen:

- **Unterschreiben Sie niemals unbedacht ohne fachlichen Rat, dass Sie auf Unterhalt verzichten.**
- **Unterhalt kann grundsätzlich nicht rückwirkend beansprucht werden. Informieren Sie sich also umgehend, wie Sie ihn richtig geltend machen können.**
- **Sammeln Sie – wenn es geht – alle erforderlichen Unterlagen zur Einkommensberechnung (gegebenenfalls in Kopie).**

★ Informationen:

Broschüren

- „Menschen in Not, Hilfsangebote in Hagen von A bis Z“

- „Trennung und was dann“

erhältlich bei der Gleichstellungsstelle

Rathaus I, Rathausstr. 11

Tel. 02331 - 207-26 85

Wovon soll ich leben?

Arbeitslosengeld II (ALG II) und Sozialhilfe

Unterhaltsansprüche gegenüber Ihrem getrennt lebenden oder geschiedenen Ehemann sind grundsätzlich vor anderen staatlichen Leistungen geltend zu machen. Sollten Sie mit diesem Unterhalt unterhalb der Bedarfsgrenze liegen, können Sie ergänzende staatliche Hilfe beantragen. In der Regel stellen Sie einen Antrag auf ALG II.

Voraussetzungen dafür sind, dass Sie

- nicht älter als 65 Jahre sind,
- nicht dauernd erwerbsunfähig sind,
- für mindestens drei Stunden am Tag arbeitsfähig eingestuft werden. Anderenfalls kommt hier Sozialhilfe in Betracht.

Noch eine Anmerkung für Alg II- BezieherInnen

Bitte informieren Sie umgehend die bewilligende Stelle, wenn die Bedarfsgemeinschaft nicht mehr besteht. Die entsprechenden Bezüge sollten dann unbedingt auf Ihr Konto überwiesen werden. Dies kann nach einer Wohnungsverweisung durch die Polizei wichtig sein, in jedem Fall aber grundsätzlich, sobald Sie sich getrennt haben.

Kinderzuschlag max. 140 € im Monat je Kind

Er ist für Eltern oder Alleinerziehende gedacht, die ein so geringes eigenes Einkommen beziehen, dass sie zwar ohne Kinder von ihrem Einkommen leben könnten, aber mit den Kindern unterhalb der Mindesteinkommengrenze für ALG II liegen. Informieren Sie sich bei der Familienkasse, ob Ihnen der Kinderzuschlag zusteht und wie Sie ihn erhalten.

★ Hilfe und Unterstützung:**Jugendamt**

(Allgemeiner Sozialer Dienst)

Berliner Platz 22

Tel. 02331 - 207-28 75

Beratungsstellen (siehe Seite 22)

Was wird mit den Kindern?

Gemeinsames Sorgerecht

Bei Trennung/Scheidung haben alle Eltern weiterhin das gemeinsame Sorgerecht, außer sie sind nicht verheiratet und haben keine gemeinsame Sorgeerklärung abgegeben. Gemeinsames Sorgerecht bedeutet dann, dass Sie weiterhin in Fragen von grundsätzlicher Bedeutung mit dem Vater des Kindes Einigkeit erzielen müssen. Falls Sie sich nicht einig werden, können Sie die beratende Unterstützung der Familienberatungsstellen und des Jugendamtes in Anspruch nehmen. Wenn Sie weiter vom Vater des Kindes bedroht, misshandelt oder geschlagen werden, gibt es keine außergerichtliche Möglichkeit der Einigung. Dann bleibt nur noch die Möglichkeit, die zu klärenden Fragen mit Hilfe einer(s) Rechtsanwältin durch einen Antrag beim Familiengericht entscheiden zu lassen.

Alleiniges Sorgerecht

Wenn Sie bisher das gemeinsame Sorgerecht ausüben, können Sie mit Hilfe einer(s) Rechtsanwältin beim Familiengericht einen Antrag auf alleiniges Sorgerecht stellen. Ob diesem Antrag stattgegeben wird, entscheidet sich grundsätzlich nach dem Kindeswohl.

Umgangsrecht (Besuchsrecht)

Jedes Kind hat das Recht auf Umgang mit jedem Elternteil. Jedes Elternteil hat die Pflicht zum Kontakt mit dem Kind, aber auch das Recht dazu. Damit den Interessen des Kindes, aber auch den Schutznotwendigkeiten entsprochen werden kann, ist es absolut notwendig, dass Sie mit der zuständigen Mitarbeiterin des Jugendamtes über Ihre Situation sprechen. Nur so können entsprechende Maßnahmen ergriffen werden. Das Umgangsrecht wird nur dann auf Antrag beim Familiengericht ganz ausgeschlossen, wenn das Wohl des Kindes gefährdet ist.

★ **Hilfe und Unterstützung:**
Beratungsstelle ZeitRaum
Erziehungs-, Familien- und
Lebensberatung der ev. und
kath. Kirche
Dödterstr. 10, 58095 Hagen
Tel. 02331-905 82

**Beratungsstelle für Eltern, Kinder
und Jugendliche der Stadt Hagen**
Märkischer Ring 101
Tel. 02331-207-39 91

Was wird mit den Kindern?

Dies ist meistens der Fall, wenn das Elternteil das Kind während des Besuchs misshandelt hat. Ansonsten kommt es für den Vater des Kindes nach Gewalttätigkeiten gegen die Mutter in der Regel zu einem eingeschränkten Besuchsrecht in der Form des begleiteten Umgangs. Dies ist ein spezielles Verfahren, bei dem letztendlich das Kind seinen Vater nur im Beisein einer dritten neutralen Person trifft. Hierzu bietet vor allem der Kinderschutzbund ein Angebot.

Psychologische Hilfen

Neben der Regelung der rechtlichen Fragen kann es sehr hilfreich sein, rechtzeitig psychologische Unterstützung in Anspruch zu nehmen.

- Wie verarbeiten die Kinder die erlebte Gewalt?
- Wie kann ich mit ihnen darüber sprechen?
- Wie will ich selbst weiterleben?

Solche Fragen können Sie vertrauensvoll in den Erziehungs- und Familienberatungsstellen besprechen.

Was tun gegen Stalking?

Stalking ist seit dem 1. März 2007 ein Straftatbestand, der mit bis zu 10 Jahren Haft geahndet werden kann.

Unter Stalking versteht man das fortgesetzte Verfolgen, Belästigen und Terrorisieren eines Mitmenschen. In den meisten Fällen werden Frauen von den (Ex-)Männern belästigt oder sogar bedroht. Wichtiges Kennzeichen von Stalking ist, dass es sich nicht um einen einmaligen Übergriff handelt. Stalking kann sich durch folgende Handlungen zeigen, die einzeln oder in verschiedenen Kombinationen auftreten können:

- unerwünschtes, oft permanente Zuschriften von „Liebesbriefen“ oder „SMS“ oder „-E-Mails“ oder auch beleidigende Zusendungen
- Telefonterror
- Bestellen von Waren, Abonnieren von Zeitschriften etc. unter dem Namen des Opfers
- häufige Präsenz in der Nähe der Wohnung oder Arbeitsstelle
- offensichtliche (umfassende) Kontrolle des Opfers und seines Umfeldes
- Cyberstalking in Form von gehässigen Einträgen in Internet-Foren/ Gästebüchern
- Schalten von falschen Anzeigen in Zeitungen (z. B. Hochzeits- oder Todesanzeige)
- Verleumdung/üble Nachrede im Freundeskreis oder bei der Arbeit
- Sachbeschädigungen wie Zerstreuen der Autoreifen, Zerschlagen von Fensterscheiben
- Verfolgen
- Gewalttätigkeiten von körperlichen Übergriffen bis hin zum Totschlag.

★ Hilfe und Unterstützung:

Opferschutz der Polizei

Hoheleye 3

Tel. 02331 - 986 15 21

Was tun gegen Stalking?

In allen Fällen haben Frauen berichtet, dass sie erst sehr spät diese Übergriffe ernst genommen haben. Allein die Befürchtung, dass es „sonst noch schlimmer werden könnte“, führt dazu, dass die Betroffenen schweigen und ihre Ängste und Beeinträchtigungen aushalten.

Folgende Vorkehrungen können für Stalking-Opfer hilfreich sein:

- Wenn Sie gestalkt werden, nehmen Sie es ernst!
- Erstellen Sie bei der Polizei Strafanzeige. Bei Stalking handelt es sich um eine Straftat.
- Öffentlichkeit schützt Sie!
Es kann hilfreich sein, die Familie, Freundinnen, Arbeitskolleginnen und Nachbarinnen zu informieren.
- Für eine gerichtliche Beweisführung kann es sinnvoll sein, dass alles, was der Stalker schickt, mitteilt oder tut, mit Datum und Uhrzeit dokumentiert wird („Stalking-Tagebuch“).
- Bei Telefonterror: Verabredung von ‚Klingelzeichen‘ oder Einrichtung einer neuen Geheimnummer, die nur an Ausgewählte weitergegeben wird oder eine (kostenpflichtige) Fangschaltung.
- Nehmen Sie auch keine Pakete entgegen, die Sie nicht erwarten.
- Beantragung von Schutzanordnungen nach §1 Gewaltschutzgesetz (GewSchG) (siehe Seite 11)
- Bei Verfolgung durch den Stalker: Aufsuchen eines nahen „sicheren Ortes“ (Polizeiwache, Geschäft, Friseurin, Gaststätte, Museum)
- Unterlassungsschreiben von einer(m) RechtsanwältIn (kostenpflichtig).

Was kann das soziale Umfeld tun?

Indirekt Betroffene wie Angehörige, Arbeitskolleginnen/Arbeitskollegen, Freundinnen und Freunde erfahren oft als erste von der Zwangslage der Betroffenen. Für die Frau, die Gewalt erlebt, ist es von großer Wichtigkeit, dass Sie nicht wegsehen. Andeutungen und andere Auffälligkeiten können ein Hilferuf sein. Gehen Sie nicht darüber hinweg. Die komplexe Zwangssituation der Betroffenen macht die Hilfe oft nicht einfach. Respektieren Sie in jedem Fall den Wunsch der Frau, auch wenn er für Sie als Außenstehende nicht nachzuvollziehen ist.

Es ist sicherlich für nahe stehende Angehörige schwer zu ertragen, wenn die Frau nicht direkt die Gewaltsituation verlässt. Aber nur sie kann und muss die Entscheidung treffen und die Konsequenzen daraus aushalten. Und Tatsache ist, dass die Bedrohung für Frauen in Gewaltbeziehungen in der Trennungsphase zunimmt.

Selbst gut gemeinte Handlungsanweisungen können den Druck auf die Frau verstärken. Erleichternd sind dagegen ernst gemeinte Angebote, die Sie auch einhalten können. Dies kann sein: „Du kannst zu mir kommen“, „Du kannst mich jederzeit anrufen“ oder auch der Hinweis auf professionelle Unterstützung.

Jede Frau muss ihren eigenen Weg im Umgang mit der Gewalterfahrung finden. Es gibt nicht das Patentrezept für die Lösung. Aufgrund der schwierigen und gefährlichen Situation der Frauen in Gewaltbeziehung gibt es kein einfaches „Weggehen“. Vielfältige Maßnahmen und Unterstützungen können jedoch helfen, eine Veränderung zu erreichen.

Checkliste für den Notfall bzw. für den Auszug

Falls Sie sich vorbereiten können, ist diese Checkliste sinnvoll.

Mitnehmen können Sie alle Unterlagen im Original, die Ihnen persönlich gehören:

- Ausweise/Pass
- Krankenversicherungskarte
- Heiratsurkunde
- Geburtsurkunde
- Arbeitsvertrag
- Lohnsteuerkarte
- Rentenbescheid
- Atteste/rechtsmedizinische Dokumentation
- Zivilrechtliche Schutzanordnung
- Sozialversicherungsnachweise
- Sparbuch
- Versicherungsverträge
- Arbeitszeugnisse
- Schulzeugnisse

Wenn die Kinder mit Ihnen kommen, denken Sie an folgende Originalunterlagen:

- Ausweise
- Geburtsurkunden
- Zeugnisse

Alle gemeinsamen Unterlagen und die Unterlagen Ihres Mannes dürfen Sie nur in Kopie mitnehmen:

- Arbeitsvertrag oder genaue Anschrift der ArbeitgeberIn
- Gehaltsüberweisungen des letzten Jahres
- Rentenversicherungsnummer
- Versicherungsverträge, auch Unterlagen über Lebensversicherungen
- Sparverträge
- Bausparverträge
- Mietvertrag
- Depot-Auszüge über Wertpapiere
- Kaufvertrag und Grundbuchauszug bei Haus- oder Wohnungseigentum
- Raten- und Kreditverträge

Wenn Sie die Wohnung verlassen, kann es günstig sein, eine Liste und Quittungen oder Kaufbelege der in der Wohnung enthaltenen Gegenstände bei sich zu haben. Denken Sie auch an die Dinge des täglichen Bedarfs wie z. B. Kleidung, Geld, Kontokarte.

Im Notfall retten Sie vor allem sich und die Kinder!

Что делать женщинам в случае насилия в семье.

Только мужество!

Содержание:

Круглый стол против домашнего насилия города Хаген	28
Насилие по отношению к женщинам в семье – что это такое?	29
Круговорот насилия	31
На что мне, как иммигрантке, следует обратить особое внимание?	32
Главное – это защита!	33
Чем мне могут помочь полиция и суд?	34
Чем мне могут помочь представители медицинских профессий?	40
Где я могу жить?	41
На что мне жить?	43
Что будет с детьми?	45
Как бороться с преследованием (столкингом)?	47
Чем может помочь непосредственное окружение?	49
Список вещей, которые должны находиться в чемодане на случай опасности и на случай ухода из дома.	50
Список пунктов предложения помощи	70

Круглый стол против домашнего насилия города Хаген.

„Круглый стол против домашнего насилия города Хаген“ был основан в конце 2001 года и состоит в настоящее время из 12 различных организаций, цель которых, обеспечить защиту и консультации жертвам домашнего насилия в нашем городе.

„Круглый стол против домашнего насилия города Хаген“ целенаправленно работает над тем, чтобы улучшить совместную работу организаций по отношению к пострадавшим и с помощью конференций, курсов по повышению квалификации и мероприятий к теме "Насилие в доме" привлечь внимание других профессиональных групп и широкой общественности.

В данной брошюре „Круглый стол против домашнего насилия города Хаген“ хочет подробно проинформировать о теме "Домашнее насилие" потерпевших, их родственников и друзей, а также учителей, воспитателей, врачей, обслуживающий персонал и другие задействованные круги о правах и возможностях жертв, а также о конкретных организациях, где можно получить поддержку в Хагене.

В конце каждой главы вы найдете ссылку с контактными данными, куда Вы можете обратиться. В конце брошюры ещё раз перечислены все организации с их контактными данными, которые задействованы в „Круглом столе против домашнего насилия города Хаген.“
Если в вашем окружении Вы сталкиваетесь с домашним насилием или Вас также коснулось насилие партнера, не бойтесь обратиться за профессиональной помощью и консультацией.

Главное – не теряйте мужества!



Насилие по отношению к женщинам в семье – что это такое?

Насилие по отношению к женщинам в семье – что это такое?

Тот ужасный факт, что мужчины применяли и применяют насилие по отношению к женщинам, имел место во все времена и в любых проявлениях. Наиболее распространённая форма мужского насилия – это насилие в рамках семейных отношений. Вне зависимости от того, оформлены семейные отношения или нет, мужчины часто унижают, бьют, обижают, оскорбляют и насилуют женщин, которых они, якобы, любят. В одной только Федеративной Республике Германии, по результатам актуальных и тщательных исследований, по меньшей мере каждая четвертая женщина испытывает на себе насилие. Теперь уже одна пятая часть от общего числа таких случаев насилия становится достоянием гласности. И это касается совершенно нормальных женщин любого возраста, любого уровня образования и внешнего вида. К числу виновных может принадлежать, например, и обаятельный сосед, и любезный коллега, и, проявляющий социальную активность, знакомый.

Насилием является то, что сама жертва воспринимает как таковое, всё, что обижает, унижает и оскорбляет её. В отличие от спора, конфликта или разногласий, при насилии происходит столкновение двух не равных по силе позиций, столкновение, в ходе которого одна и та же сторона всегда одерживает верх. Тому, кто совершает насилие, важно добиться того, чтобы он один властвовал и господствовал над женщиной.

Акты насилия нередко начинаются с стремления унижить, оскорбить, ущемить, выставить на смех (опозорить): «Ты ни на что не способна!», «Моя жена всё равно не имеет об этом ни малейшего представления!», «Как ты скверно выглядишь!», «Ах ты, неряха, сука, дура, толстуха...». Любым путём эти мужчины стараются изолировать своих женщин: они начинают нападать на подруг или коллег по работе или же подчеркнuto плохо обращаются с ними. Они ревностно следят за каждым шагом женщины и требуют от неё подробного отчёта обо всём, что бы она ни делала. Они отключают телефон. Они запирают женщину

★ **Помощь и поддержка:**
Консультации для женщин
Банхофшрассе. 41.
Тел: 02331-15888

Насилие по отношению к женщинам в семье – что это такое?

дома. И так далее, и так далее... Таким образом запуганная и одинокая женщина бывает совершенно не в состоянии оказать сопротивление мужчине, когда он в первый раз даёт ей пощёчину, избивает, душит, насилует, и так далее, и так далее...

Задним числом всегда находятся объяснения: алкогольное опьянение, ревность, неудачный день, Бог знает какие неприятности, тяжёлое прошлое, переутомление или же упреки типа: «Ты сама меня спровоцировала», «Дети слишком сильно шумели», а иногда даже обещания: «Этого больше никогда не повторится!» Многие женщины в какие-то моменты прощают своим партнёрам такое поведение. Вновь и вновь они возлагают надежды на то, что этот случай был последним, всё будет по-другому. И, вместе с тем, у них продолжает оставаться страх, что ЭТО повторится вновь. И, сплошь и рядом, мужчина снова начинает прибегать к насилию.

Объяснение этому простое: избивает он или не избивает, это зависит не

от поведения женщины или детей, а от его решения. Если он почувствует необходимость измениться, то он должен сам принять такое решение и обратиться за необходимой помощью. Если же он этого не делает, то жертве остаётся только одно: защитить себя (и детей) от дальнейших его поползновений.

Многие женщины терпят грубое насилие даже на протяжении многих лет. Они надеются, что когда-нибудь он прекратит делать ЭТО и станет проявлять себя только «с положительной стороны». Они чувствуют себя ответственными за всё, что происходит с ними, они стыдятся этого, считая, что это лично они с чем-то не справились. А может быть, насилие уже стало частью их будней и им остаётся лишь заботиться о собственном выживании. Нередко партнёр угрожает им тем, что лишит их денег, ребёнка или даже жизни. Выбраться из этого клубка страха и зависимости нелегко и, как известно, небезопасно для любой женщины, но это возможно. Всё нижеследующее касается в полном объёме также и Вас. Незнание языка и незнакомые социальные

Круговорот насилия



Властвование и контроль.

Властвование и контроль стоят в центре насилия, направленного против женщины. Для того, чтобы сохранить и укрепить власть и контроль над женщиной, используются многообразные формы подавления (они представлены в отдельных

частях круга), которые в конечном итоге ведут к физическому насилию. Эта модель была разработана в рамках проекта Domestic Abuse Intervention Project в США. Перевод подготовил Центр консультации женщин в Гладбеке.

На что мне, как иммигрантке, следует обратить особое внимание?

структуры конечно же усложняют Вам отдельные шаги. Кроме того, жесткие правовые предписания, касающиеся иностранцев, дополнительно усугубляют Вашу ситуацию. Поэтому Вам следует пользоваться любой поддержкой. Не стесняйтесь также вызывать полицию, если Ваш муж угрожает Вам, если он нападает на Вас, избивает и мучает Вас.

Для всех иммигранток решающее значение при совершении следующих шагов имеет правовой статус их пребывания.

Для многих иммигранток, прибывших в Германию в рамках воссоединения семей, решающим является § 31 Закона о праве проживания в Германии. На основе этого предписания Вы на два года получаете статус пребывания, который зависит от того, живете ли Вы вместе с Вашим мужем или нет. Если Ваш муж в этот период издевается над Вами, Вы можете получить самостоятельное право на пребывание ещё до истечения двух лет на основе предписаний, регулирующих тяжелые непредвиденные обстоятельства. Добиться этого иногда

бывает нелегко, в особенности если пережитое насилие сложно доказать. Как правило, при этом понадобится компетентная консультация и поддержка. Даже если Вы пока что не намерены предпринимать дальнейших (правовых) шагов, при побоях Вам в любом случае следует обратиться к врачу, которому Вы должны сообщить о случившемся и который выдаст Вам медицинское заключение об обследовании!

Также если Вам грозит брак по принуждению, Вы получите поддержку в консультационных центрах для женщин (стр.70) и в центрах социальной консультации иммигрантов. Консультации бесплатны.

Главное – это защита!

Делайте всё, что повышает Вашу безопасность. Если Вы испытываете страх, то отнеситесь к э этому серьёзно. Это признак того, что Вам угрожает опасность. Сообщите об этом людям, к которым Вы испытываете доверие: подругам, соседкам, коллегам по работе, родственникам или же обратитесь в профессиональный Центр юридической консультации для женщин (Frauenberatungsstelle – стр.70).

Конкретные меры безопасности.

Наряду с возможностью бежать от жестокого обращения к тем, к кому Вы испытываете доверие или в Дом защиты женщин, есть возможность предпринять и другие меры, которые могут защитить Вас (и Ваших детей).

Из опыта потерпевших женщин может помочь следующее:

- попросить доверенных лиц регулярно или во время суток, когда вам может грозить опасность, звонить Вам или наведываться к Вам

- ввести в курс дела Вашего домашнего врача
- собирать экспертные врачебные заключения
- удаляться в свою комнату, в которой можно спрятаться и закрыться на ключ
- ночевать в детской комнате вместе с детьми
- приобрести себе мобильный телефон и держать его при себе, чтобы в случае необходимости позвать кого-нибудь на помощь
- отдать на хранение доверенным лицам «чемодан на случай опасности», в котором должны находиться важные документы и одежда для Вас (и для Ваших детей)

Вы сами решите, что важно для Вас в каждом конкретном случае. Только так Вы сможете уберечь жизнь и здоровье , как своё, так и Ваших детей.

★ **Помощь и поддержка:**
Суд первой инстанции
Отдел подачи заявлений
Хайнитцштрассе 42
Тел: 02331-985-224/690

Чем мне могут помочь полиция и суд?

Дополнительно к собственным защитным мерам Вы можете воспользоваться и защитными гражданско-правовыми возможностями.

В особенности Вы можете подать в суд заявление о предоставлении Вам таких меры гражданско-правовой защиты, как:

- Распоряжение об охране
- Предоставление совместно используемой квартиры для Вашего единоличного пользования
- Присуждение Вам единоличного родительского права/права на пребывание для Ваших детей
- Перерыв/ограничение права общения Вашего супруга с детьми.

Распоряжение об охране и предоставлении совместно используемой квартиры для Вашего единоличного пользования являются мерами, входящими в Закон о защите от насилия. Этим Законом могут пользоваться все, кто страдает от домашнего насилия.

Предоставление совместно используемой квартиры для Вашего единоличного пользования.

Вы можете потребовать предоставления в Ваше единоличное пользование совместно используемой квартиры. Даже если Вы уже вынуждены были сбежать с общей квартиры, такая возможность всё ещё остаётся для Вас открытой. Для этого Вам следует в течение трёх месяцев после совершения нападения Вашего (бывшего) партнера на Вас потребовать от него отказа от квартиры в письменном виде или же в течение этого срока подать в суд заявление с просьбой о том, чтобы Вам оставили совместно используемую квартиру.

Такое заявление Вы можете подать всегда, если Ваш (бывший) партнер совершил или совершает нападение на Вас, вне зависимости от того, подписал ли Ваш партнёр договор о найме жилья один или Вы подписали его совместно, и не зависимо от того, кому принадлежит квартира. Вам могут передать квартиру в единоличное пользование на срок до

шести месяцев. Срок может быть продлен еще на максимально шесть месяцев.

Распоряжение об охране.

Для Вашей охраны суд может назначить дополнительные меры против виновника насилия. Они могут содержать в себе предписания, направленные на то, что Вашему (бывшему) партнеру будет запрещено:

- переступить порог Вашего дома
- приближаться к Вашей квартире
- не находиться в местах, где регулярно появляется Вы (например, на Вашем рабочем месте, в детском саду)
- не устанавливать с Вами никаких контактов, будь то личных, телефонных по СМС или электронной почте Email.

Куда мне обращаться?

Для получения распоряжения об охране Вы должны обратиться в местный суд первой инстанции. Суд начинает действовать принци-

пиально после подачи Вами заявления. Заявление Вы можете подать с помощью адвоката или самостоятельно в бюро приема заявлений суда первой инстанции.

Если Вы не располагаете никакими или только незначительными доходами, Вы можете воспользоваться помощью на расходы, связанные с судебным рассмотрением дела.

Как быстро суд принимает решение?

В случаях применения насилия в семье, как правило, речь идет о постоянной опасности. В таких случаях Вы можете подать заявление на вынесение распоряжения об охране в срочном порядке. Такое заявление может быть удовлетворено в течение приблизительно 24 часов без заслушивания Вашего (бывшего) партнера. Как правило, устное рассмотрение дела происходит лишь позднее. Для получения распоряжения об охране Вы должны правдоподобно описать издевательства, побои, угрозы или приставания Вашего (бывшего) партнера. Для

★ **Помощь и поддержка:**

Прокуратура

Ленцманнштрассе 16–22

Тел: 02331–393–0

Полиция

Хоэлеэ 3

Тел: 02331–986–0

Чем мне могут помочь полиция и суд?

этого Вам нужно точно изложить обстоятельства, по возможности с указанием даты, времени и подробным описанием сути дела. Хотя Вам и тяжело, постарайтесь представить как можно более конкретную и подробную информацию. Это Ваше описание равносильно заявлению, данному под присягой. В какой форме Вам следует сделать это заявление, равносильное данному под присягой, Вы узнаете у Вашего адвоката или в бюро по приему заявлений в суде.

Кроме такого заявления неплохо иметь дополнительные доказательства (протоколы полиции, свидетелей, врачебное подтверждение о медицинском обследовании и др.) Суд может постановить, что распоряжение об охране будет осуществляться уже до его доставки Вашему (бывшему) партнеру. Таким образом гарантируется, что меры по защите могут быть приняты также и в отсутствие Вашего партнера.

Что произойдет, если мой (бывший) партнер не соблюдает распоряжение об охране?

В случае, если Ваш партнер нарушает распоряжение об охране, Вы можете привлечь к делу судебного исполнителя/судебную исполнительницу, который/которая повторно распорядится об охране. Против вашего партнера судебный исполнитель/исполнительница может привлечь полицию. Если виновники не выполняют распоряжение об охране, они могут быть подвержены уголовному наказанию. Для того чтобы против Вашего (бывшего) партнера могло быть возбуждено уголовное дело, Вы должны сообщить в полицию о нарушении распоряжения об охране,

В случае опасности – звоните по телефону 110

Если Ваш партнёр издевается над Вами, держит Вас под замком или не впускает в квартиру, насилует или... , Вы можете позвать на помощь полицию по телефону 110. В случаях насилия не стесняйтесь

вызывать полицию для своей защиты. Некоторые нарушители отказываются от дальнейшего применения насилия в результате одного лишь появления полиции.

Полицейский приказ о выселении

В любом случае полиция может помочь Вам. Полиция располагает возможностью выселить Вашего партнёра на 10 дней из квартиры («выселение»). Также полиция может запретить Вашему партнеру посещать определенные места, в которых должны находиться Вы (например, детский сад, рабочее место). Если полиция выселяет Вашего партнера из квартиры, она информирует об этом Центр юридической консультации для женщин (см. стр. 70) Этот консультационный центр сам свяжется с Вами и предложит Вам помощь и поддержку.

Подача заявления в полицию.

Насилие мужчины по отношению к (супруге) женщине противозаконно и подлежит наказанию, например, как за (тяжёлое или опасное) телесное повреждение, изнасилование, принуждение или угрозу.

Для подачи заявления в полицию у Вас есть две различные возможности: Вы можете подать его:

- в любом полицейском участке
- в прокуратуре

В заявлении Вы должны точно описать случившееся с указанием дня, часа, хода преступления, назвав возможных свидетелей и свидетельниц или приложив доказательство, к примеру, врачебное свидетельство. Вы имеете право настаивать, чтобы это заявление у Вас было принято. Не позволяйте отделяться от Вас отговорками или отсылками. Как полиция, так и прокуратура обязаны принять Ваше заявление и вести по нему расследование.

★ **Помощь и поддержка:**

Прокуратура

Ленцманнштрассе 16–22

Тел: 02331–393–0

Полиция

Хоэлеэ 3

Тел: 02331–986–0

Чем мне могут помочь полиция и суд?

Что произойдёт после подачи заявления в полицию?

Срочный номер полиции.

110

Здесь Вам быстро помогут в любое время суток.

После того, как о каком-либо деянии заявлено в полицию, полиция и прокуратура начинают расследование. Прежде всего это означает, что все его участники должны дать показания. Поскольку обычно кроме Вас нет никаких свидетельниц или свидетелей по делу, большое значение имеют Ваши показания, но также и протоколы вызовов полиции и врачебные свидетельства. Вашего (бывшего) партнёра также будут опрашивать по поводу предъявляемых ему обвинений. Прокуратура принимает решение о дальнейшем ходе дела. Это решение зависит прежде всего от того, какие доказательства имеются в распоряжении прокуратуры. Заявление об изнасиловании (также и в браке) безусловно влечёт за собой уголовное преследование.

Возбуждение уголовного дела через прокуратуру.

Существует возможность возбуждения уголовного дела против вашего партнёра через прокуратуру. В таком случае приговор может быть вынесен без заслушивания сторон.

В тяжёлых случаях совершения насилия в семье прокуратура возбуждает обвинение против совершителя насилия. При этом она выступает в качестве обвинителя правонарушителя. Вы сами выступаете в таком случае как свидетельница.

В ходе уголовных процессов дело всегда доходит до устного разбирательства либо перед участковым судом первой инстанции, либо перед земельным судом. При этом вначале заслушиваются все показания свидетелей и представляются доказательства. Под конец выносятся приговор судьи. В качестве свидетельницы Вас пригласят на суд, где Вы будете обязаны дать показания. Только будучи обручённой, супругой или разведённой супругой под-

судимого, Вы имеете право отказаться от дачи показаний.

Поддержка во время процесса.

Многие женщины боятся вновь встретиться с нарушителем. Вам трудно будет выдержать весь процесс в одиночку, поэтому Вы должны воспользоваться любой поддержкой, которая только может Вам представиться.

Дополнительное частное обвинение

В качестве свидетельницы-жертвы Вы имеете возможность добиться того, чтобы Вас допустили на уголовный процесс в качестве потерпевшей, поддерживающей обвинение, выставленное прокурором. Вы можете поручить Вашему адвокату исполнение обязанностей по дополнительному обвинению. Он (она) подаст заявление о рассмотрении дополнительного обвинения. Вы можете получить материальную помощь на ведение процесса, если Вы располагаете незначительным

доходом или не располагаете никаким. Дополнительное обвинение поможет Вам оказать влияние на ход процесса.

Подготовка к процессу и участие в его проведении.

Вот уже много лет Центры юридической консультации для женщин работают с женщинами, пережившими насилие, и предлагают помощь и поддержку в поисках своего собственного пути. Если Вы, например, решитесь подать заявление в полицию или прокуратуру, Вам будет оказана помощь начиная с момента принятия Вами такого решения, при конкретной подготовке заявления и вплоть до сопровождения Вас на устное разбирательство в суде. Ваша советчица готова Вам в этом помочь. Эта поддержка очень важна для многих женщин, она помогает им пережить тот долгий период времени, который, как правило, занимает вся эта процедура. Насилие всегда наносит вред здоровью жертвы. Начиная от явных увечий, как, к примеру, переломы

Чем мне могут помочь представители медицинских профессий?

костей, ушибы, рваные и ножевые раны, ожоги и вплоть до расстройств питания, сна, депрессии, страхов и других посттравматических нарушений.

Помимо предупредительного лечения и целесообразного обеспечения и терапии представители медицины могут внести еще один важный вклад. Хорошая врачебная документация может укрепить Вашу позицию в ходе судебного процесса или по отношению к официальным инстанциям. Если вы хотите подать заявление в полицию или прокуратуру о побоях, у Вас таким образом может появиться фактическое доказательство для судебного процесса.

Точная документация Ваших увечий может оказаться важной для представления в официальные инстанции (в рамках § 31 Закона о пребывании иностранцев) или при судебном разбирательстве. При этом важно, чтобы описание увечий было актуальным и квалифицированным и чтобы эти повреждения были по возможности зафиксированы на фотографии.

★ **Помощь и поддержка:**
Дом защиты женщин города Хаген
Тел: 02331-4731400

Где я могу жить?

Дом защиты женщин (Frauenhaus)

Если Вам приходится скрываться от прямого насилия Вашего мужа или друга, Вы можете попытаться остановиться у подруг, коллег и родственников или же обратиться за помощью в Дом защиты женщин. В Дома защиты женщин Вас могут впустить в любое время – днём и ночью. Адреса Домов защиты женщин засекречены с целью защиты женщин.

Если Вы позвоните и там есть свободное место, Вас попросят придти по условленному адресу, куда за Вами заедут. Если свободных мест больше нет, Вы можете попросить номера телефонов Домов защиты женщин, находящихся поблизости Вашего местопребывания. Дома защиты женщин принимают женщин и детей. Там имеются обученные и компетентные сотрудники, которые проконсультируют Вас и окажут поддержку. Находясь в Доме защиты женщин, Вы можете готовить все последующие шаги, продолжать ходить на работу, если это безопасно для Вас, а также наладить посещение детьми школы.

Общая квартира

Для многих женщин, в особенности для тех, у кого есть дети, лучшим решением Однако лишь в самых редких случаях такие люди действительно готовы сами пойти на это. У Вас есть возможность подать в суд заявление с просьбой о том, чтобы Вам оставили совместно используемую квартиру. Смотрите страницу 70 данной брошюры.

Новая квартира

Для того, чтобы найти новую квартиру для Вас (и Ваших детей), Вы должны предпринять все доступные меры:

- Обратитесь в жилищное управление
- В случае необходимости, подайте заявление на получение Вами удостоверения на право получения жилья (WBS)
- Следите за объявлениями в газете, может быть Вы и сами можете дать объявление (в интересах собственной безопасности имеет смысл подавать закодированное объявление).

Где я могу жить?

- Проинформируйте всех своих знакомых и близких о том, что Вы ищете квартиру
- Вы можете также обратиться и в маклерское бюро

При определённых обстоятельствах ведомство социального обеспечения берёт на себя Ваши затраты на переезд, уплату залога или маклерского вознаграждения. Тем не менее, следует предварительно разузнать об этом у ответственного за Вас лица, возможно ли это в Вашем случае. Обратите внимание на предписанную плату за квадратный метр жилья и ограничение количества квадратных метров площади.

Блокировка выдачи информации.

Для Вашей безопасности может потребоваться сохранение в тайне адреса Вашей новой квартиры. С этой целью Вы можете подать заявление в адресный стол (Einwohnermeldeamt) или в гражданское бюро (Bürgerbüro) Вашего квартала (графа в телефонной книге стоит под: городская администрация Stadtverwaltung) о блокировании выдачи информации о Вас. Для этого Вы должны правдоподобно объяснить, что Ваша (и/или Ваших детей) жизнь, здоровье и личная свобода окажутся в опасности, если Ваш адрес будет передан кому-либо. Вы можете сделать с этой целью заявление, равносильное данному под присягой. В таком случае адресный стол не имеет права выдавать кому-либо Ваш адрес. Обратите внимание на то, что это заявление должно быть продлено до истечения установленного срока блокирования.

На что мне жить?

Многие мужчины оказывают давление на своих женщин, заявляя: «От меня ты ничего не получишь!» или «У тебя ничего нет, и ты ничего не получишь!».

Для того, чтобы опровергнуть эти неправильные утверждения, приведём вкратце нужную Вам информацию.

Во многих случаях мать, самостоятельно воспитывающая ребенка, не может покрывать расходы на семью из одного источника.

Выясните, какими возможностями Вы располагаете в Вашей индивидуальной ситуации. В большинстве случаев целесообразно воспользоваться индивидуальной консультацией или заручиться поддержкой в пунктах юридической консультации для женщин или у Вашего адвоката.

Собственный доход.

Для женщин, у которых имеется свой доход (включая также, например, собственное пособие по безработице от биржи труда/Arbeitslosengeld I = ALG I) вначале всё остаётся без изменений. В любом случае Вам необходимо иметь свой собствен-

ный банковский счёт и сообщить Вашему работодателю или ответственному за Вас отделу на бирже труда, чтобы деньги перечислялись Вам на этот счёт. Для того чтобы получить обстоятельную информацию об изменении категории налогообложения, у Вас, как правило, будет ещё достаточно времени. При низком уровне доходов Вы можете подать заявление на получение денег на жильё или на выдачу дополнительной социальной помощи на воспитание ребенка.

Ещё три важных замечания:

- Ни в коем случае не подписывайте никаких документов с отказом от получения содержания не подумав и не посоветовавших со специалистами.
- Имейте в виду, что Вы не имеете права требовать выплаты Вам содержания задним числом. Узнайте своевременно, как Вы можете законным образом добиться выплаты содержания.
- Собирайте – если это возможно – все необходимые документы для подсчёта размера дохода (в случае необходимости, в копиях).

★ **Дополнительная информация:**

Брошюра: "Развод, и что потом?".

Можно получить в отделе равноправия женщин

Ратхаус I

Ратхаусштрассе 11

Тел: 02331-207-2715

На что мне жить?

Пособие по безработице от биржи труда (Arbeitslosengeld II = ALG II) и социальная помощь (Sozialhilfe)

Правом на получение алиментов от Вашего, проживающего отдельно или разведенного с Вами супруга, Вы принципиально должны воспользоваться до получения других государственных пособий.

Если же размер этих алиментов ниже границы Ваших потребностей, Вы можете подать заявление на получение дополнительной государственной помощи. Как правило, Вы подаете заявление на получение пособия по безработице от биржи труда (ALG II).

Предпосылками этого является то, что Вы:

- Не старше 65 лет
 - Не являетесь постоянно безработной
 - Считаетесь трудоспособной минимум три часа в день.
- В противном случае речь может идти также о социальной помощи.**

Еще одно замечание для тех, кто олучает пособие по безработице от биржи труда:

- Пожалуйста, не забудьте проинформировать учреждения, которые выдают разрешение на помощь, если Вы больше не проживаете вместе. В таком случае соответствующие суммы должны обязательно перечисляться на Ваш счет. Это может оказаться важным после того, как полиция удалит партнёра из квартиры, и, в любом случае, принципиально после того, как Вы растались.

Надбавка на ребенка

максимально 140 евро на каждого ребенка ежемесячно. Она предназначена для родителей или для воспитывающих детей в одиночку, уровень дохода которых столь низок, что они могли бы прожить на него без детей, а с детьми этот уровень дохода падает ниже уровня границы минимального дохода для получателей пособия по безработице от биржи труда (ALG II). Узнайте в семейной кассе, причитается ли Вам такая надбавка на ребенка и как Вы можете ее получить.

Что будет с детьми?

Общие родительские права.

При прекращении супружеского сожительства/разводе за родителями по-прежнему сохраняются общие родительские права. Разве что они не состоят в браке друг с другом и не подали совместное заявление о готовности заботиться о ребёнке.

Сохранение общих родительских прав означает, что Вы и впредь при решении вопросов, имеющих важное значение, должны договариваться с отцом ребёнка.

Если Вы сами не в состоянии договориться друг с другом, Вы можете воспользоваться консультационной поддержкой со стороны ведомства по делам молодёжи (Jugendamt).

Если отец ребёнка по-прежнему угрожает Вам, избивает или жестоко обращается с Вами, такой, внесудебный путь решения вопроса вряд ли возможен.

В таком случае остается лишь возможность добиться решения нуждающихся в выяснении вопросов с помощью Вашего адвоката путем подачи заявления в семейный суд.

Назначение родительских прав одному из родителей.

Если Вы до сих пор имели общие родительские права, вы можете подать заявление в семейный суд на присуждение Вам единоличных родительских прав (с помощью Вашего адвоката). Принимая решение по Вашему заявлению, семейный суд всегда исходит из интересов ребёнка.

★ **Помощь и поддержка:**

**Ведомство по делам молодёжи (Общая социальная служба)
Берлинер Платц 22
Тел: 02331-207-2875
и Консультационные центры (страницу 70)**

**Консультационный центр ЦайтРаум,
Центр по вопросам воспитания,
семьи и других жизненных вопросов.
Дёдтерштрассе 10, 58095 Хаген
Тел: 02331-90582
Консультационный центр для
родителей, детей и подростков
города Хагена.
Ё.-Ф.-Оберлинштрассе 11.
Тел: 207-4211
и Мэркишер Ринг 101,
Тел. 207-3991**

Право на общение с ребёнком (право на посещение).

Каждый ребёнок имеет право на общение с каждым из своих родителей.

Каждый родитель имеет обязанности, но также и право на контакт с ребёнком.

Для того, чтобы соблюсти интересы ребёнка, но также обеспечить Вам необходимую безопасность, крайне важно, чтобы Вы обсудили Вашу ситуацию с ответственным сотрудником ведомства по делам молодёжи (Jugendamt). Только так могут быть приняты соответствующие меры.

Право на общение исключается семейным судом лишь в том случае, если это общение оказывается опасным для ребёнка, когда, например, один из родителей ребёнка жестоко обращается с ним во время посещения. В иных случаях для отца ребенка после применения насилия по отношению к матери как правило может идти речь об ограниченном праве посещения ребенка в форме встреч с сопровождением. Это такой специальный

вид общения, при котором ребенок встречается со своим отцом только в присутствии третьего нейтрального лица. Квалифицированное предложение таких услуг предоставляет Союз защиты ребенка.

Психологическая помощь.

Наряду с улаживанием правовых вопросов, может быть полезным, заблаговременно обратиться за психологической помощью.

- Как дети переживают насилие, которому они подверглись?
- Как я могу с ними поговорить?
- Как я хочу сама жить дальше?

О таких проблемах Вы можете с полным доверием поговорить в консультационных центрах по вопросам воспитания и семьи.

Как бороться с преследованием (столкингом)?

С 1 марта 2007 года преследование является преступлением, которое может быть наказано до 10 годами лишения свободы. Преследование (столкинг) является современным понятием, описывающим продолжительное преследование, приставание и терроризирование какого-либо человека. В большинстве случаев женщины подвергаются преследованиям и угрозам со стороны их бывших супругов. Главным признаком столкинга является то, что речь идет не о единоразовом вмешательстве в жизнь жертвы.

Столкинг может выражаться в следующих действиях, которые имеют место по отдельности или в различных комбинациях:

- Нежелательная, нередко непрерывная пересылка «любовных писем» или «любовных СМС» или «Емайлов» или же посланий с оскорбительным содержанием
- Телефонный террор
- Заказ товаров, абонементов, газет и так далее под фамилией жертвы
- Частое нахождение вблизи квартиры или рабочего места жертвы
- Откровенный (обширный) контроль жертвы и ее окружения

- Эмоциональное насилие (Cyberstalking) в форме внесения записей в форумах интернета или гостевые книги
- Помещение ложных объявлений в газетах (например, сообщений о свадьбах или помещении некрологов)
- Клевета/диффамация в кругу друзей или на рабочем месте
- Повреждение чужого имущества, типа например, прокалывания автошин, разбития оконных стекол
- Преследование
- Применение насилия, начиная от физического нападения вплоть до убийства.

Во всех подобных случаях женщины сообщают, что они лишь слишком поздно восприняли всерьез такие вмешательства в свою жизнь. Одно только опасение, что «в противном случае все может стать еще хуже» приводит к тому, что пострадавшие продолжают молчать и терпеть свои страхи, а также конкретные осложнения в нормальной жизни.

Как бороться с преследованием (столкингом)?

Следующие методы могут помочь жертвам столкнинга.

- Относитесь серьезно к столкнингу/преследованиям!
 - Обратитесь в полицию с заявлением о преследовании. Преследование (столкнинг) – это преступление.
 - Общественность защитит Вас! Может оказаться полезным рассказать об этом Вашей семье, подруге, коллеге по работе и соседке.
 - Для судебного доказательства целесообразно собирать все, что посылает, сообщает или делает столкнер, помечая эту документацию датой и временем событий (дневник преследований/столкнинга).
 - При применении телефонного террора: договоритесь со знакомыми об «условных звонках» или возьмите новый, тайный номер телефона, который знает лишь избранный круг знакомых илистройте (платное) устройство для записи и прослушивания телефонной линии.
 - Не принимайте никаких посылок, которые Вы не заказывали.
- Подайте заявление на вынесение распоряжения об охране в соответствии с § 1 Закона об охране против населения (GewSchG) (см. стр. 35).
 - Если Вас преследует столкнер, направляйтесь в ближайшее «безопасное место» (полицейский участок, магазин, парикмахерская, ресторан, музей).
 - Предупредительное письмо с требованием воздержаться от определенных действий (Unterlassungsschreiben), составленное каким-либо адвокатом (платное).

Чем может помочь непосредственное окружение?

Косвенно затронутые лица, например родственники, коллеги по работе, друзья нередко первыми узнают об бедственном положении женщины. Для женщины, испытывающей на себе насилие, очень важно, чтобы они не устранились. Намёки и различного рода бросающиеся в глаза признаки неблагополучия, могут быть криком о помощи. Не проходите мимо таких сигналов.

Часто бывает очень непросто помочь женщине, оказавшейся в ситуации, когда её унижают и притесняют. В любом случае Вы должны прислушиваться к желанию женщины, даже если Вам, как постороннему, оно кажется не убедительным. Близкие родственники, несомненно, трудно переносят, если женщина сразу же не уходит из ситуации насилия, в которой она оказалась. Но она одна может и должна принять решение и нести на себе последствия любого своего решения. Фактом является то, что для женщины, живущей в атмосфере насилия, угроза увеличивается особенно в момент разрыва.

Даже доброжелательные советы могут усилить давление на женщину, и, наоборот, полезными являются предложения, которые для нее выполнимы. Например: «Ты можешь прийти ко мне», «Ты всегда можешь позвонить мне» или же указание на необходимость привлечения профессиональной помощи. Каждая женщина должна найти свой собственный путь, чтобы пережить насилие. Не существует патентованных рецептов для достижения благополучной развязки. Ввиду сложности и опасности ситуации для женщин, живущих в атмосфере семейного насилия, не существует возможности простого «ухода». Только многообразные меры и разные виды поддержки могут помочь добиться перемен.

★ **В крайнем случае, спасайтесь прежде всего сами и спасайте своих детей!!!**

Список вещей, которые должны находиться в чемодане на случай опасности и вынужденного ухода из дома

Если Вы хотите подготовиться к опасности, целесообразно составить список необходимых вещей.

Вы можете взять с собой все оригиналы лично принадлежащих Вам документов:

- Удостоверение личности/
Заграничный паспорт
- Карточка медицинского страхования
- Свидетельство о браке
- Свидетельство о рождении
- Трудовой договор
- Карточка о подоходном налоге с заработной платы
- Справка о причитающейся пенсии
- Свидетельства о состоянии здоровья/документы, выданные органами судебной медицины
- Гражданско-правовое распоряжение об охране
- Свидетельства об уплате социальной страховки
- Сбережника
- Контракты о страховании
- Трудовые свидетельства
- Свидетельства об окончании школы

Если с Вами вместе уходят дети, подумайте о следующих оригиналах документов:

- Удостоверения личности
- Свидетельства о рождении

- Свидетельства из школы
Все общие документы или документы, касающиеся Вашего партнёра, Вы имеете право взять с собой лишь в копиях:

- Трудовой договор или точный адрес места работы
- Подтверждение о перечислении зарплаты за последний год
- Номер пенсионного страхования
- Страховой контракт, также документы о страховании жизни
- Договор о долгосрочных сберегательных вкладах
- Договор о предоставлении долгосрочных ссуд на жилищное строительство
- Договор жилищного найма
- Выписки из депо ценных бумаг
- Договор купли-продажи и выписка из поземельной книги при наличии собственного дома или квартиры
- Договор о предоставлении рассрочки и кредита

Было бы не плохо, покидая квартиру, взять с собой список находящихся в ней вещей, а также квитанции или чеки на их приобретение. Подумайте также о вещах, необходимых для каждодневного пользования, например, об одежде, деньгах, банковской карточке и т.д.

Şiddet Gören Kadınların Yapabilecekleri!

Sadece Cesaret!

İçerik:

Evdeki şiddete karşı Hagen'deki yuvarlak Masa	52
İlişkide kadına şiddet uygulamak – Bunun anlamı nedir?	53
Şiddet çemberi	55
Göçmen bir kadın olarak nelere dikkat etmem gerek?	56
En önemli şey korunma!	57
Polis ve adliye benim için ne yapabilir?	58
Sağlık personelleri benim için neler yapabilir?	62
Nerede kalabilirim?	62
Çocuklarım ne olacak?	63
Neyle geçineceğim?	64
Ortak velayet	65
Stalking'e karşı ne yapabilirim?	67
Etrafımdaki insanlar ne yapabilir?	68
Acil durum çantasının hazırlığı veya evden ayrılırken kontrol edileceklerin listesi	69
Adres bölümü	70

Evdeki şiddete karşı Hagen'deki yuvarlak Masa

„Evdeki şiddete karşı Hagen'deki yuvarlak Masa“ 2001 yılının sonunda kuruldu ve 12 farklı işyeri kurumun katıldığı bu grup, evde şiddete mağruz kalmış kadınları koruyor ve onları bilgilendiriyor.

„Evdeki şiddete karşı Hagen'deki yuvarlak Masa“ grubu şiddete uğrayan kadınlar için gruba destek veren kurumlarla ve diğer meslek gruplarıyla sürekli olarak çalışıyor ve kamuoyunu „Evdeki şiddete karşı uyarmak için toplantılar, eğitimler ve oturumlar düzenliyor.

„Evdeki şiddete karşı Hagen'deki yuvarlak Masa“ bu broşürle hem evde şiddete mağruz kalanları, akrabaları, arkadaşları, hem de öğretmenleri, eğitimcileri, doktorları, hemşireleri, diğer insanları detaylı olarak „Evdeki şiddet“, mağdurların hakları ve imkanları ve Hagen'de onlara yardımcı olabilecek kuruluşlar konusunda bilgilendiriyor.

Her konu satırından sonra, size bu konuda bölgede yardımcı olabilecek kişileri bulacaksınız. Broşürün sonuna yine „Evdeki şiddete karşı Hagen'deki yuvarlak Masa“ grubuna destek olan kurumlar ve adreslerini eklendi. Eğer çevrenizde evdeki şiddete şahit olduysanız, ya da böyle bir duruma maruz kaldysanız, lütfen profesyonel yardımları ve bilgileri almak için utanmayın. Sadece cesaret!



İlişkide kadına şiddet uygulamak – Bunun anlamı nedir?

Korkunç gerçek, kadınlara erkekler tarafından uygulanan şiddetin her yerde, her zaman ve her biçimde var olduğudur. Şiddetin en biçimi ilişki içindeki Erkeğin uyguladığı şiddettir. Evli olsunlar olmasınlar, erkekler, sevdiklerini söyledikleri kadınları genellikle aşağılıyor, dövüyor, tekmeliyor, onlara hakaret ve tecavüz ediyorlar.

Almanya’da yapılan son kapsamlı araştırmaya göre en az dört kadından biri ilişkisinde şiddet yaşamaktadır. Bunların yalnızca beşte biri kamuoyuna yansımaktadır. Mağdurlar her yaştan, her eğitim düzeyinden, her görünümünden normal kadınlar. Suçlular ise, örneğin nazik komşunuz, kibar ve sevecen iş arkadaşınız ya da sosyal konulara angaje olmuş bir tanıdığınızın olabilecek erkekler. Şiddet, mağdurun şiddet diye hissettiği, onu inciten, onurunu kıran ve küçük düşüren her şeydir. Kavga-da, çelişmede veya karşılıklı hesaplaşmada olduğunun tersine, şiddet durumunda birbirleriyle eşit olmayan iki kişi karşı karşıya kalır ve hep güçlü olan taraf galip gelir. Şiddeti uygulayanın tek amacı ise kadın üzerinde hakimiyet kurmaktır. Şiddet, sıklıkla aşağılamayla, küçük düşürmeyle ve dışlamayla (karşındakini hiçe saymakla) başlar: “Sen hiç bir işe yaramazsın!”, “Karımın

hiçbir şeyden haberi yoktur!”, “Şu görünüşüne bak!”, “Pasaklı karı, orospu, aptal, şişko...”

Bu tür erkekler, çeşitli biçimlerde eşlerini yalnızlaştırmayı denerler:

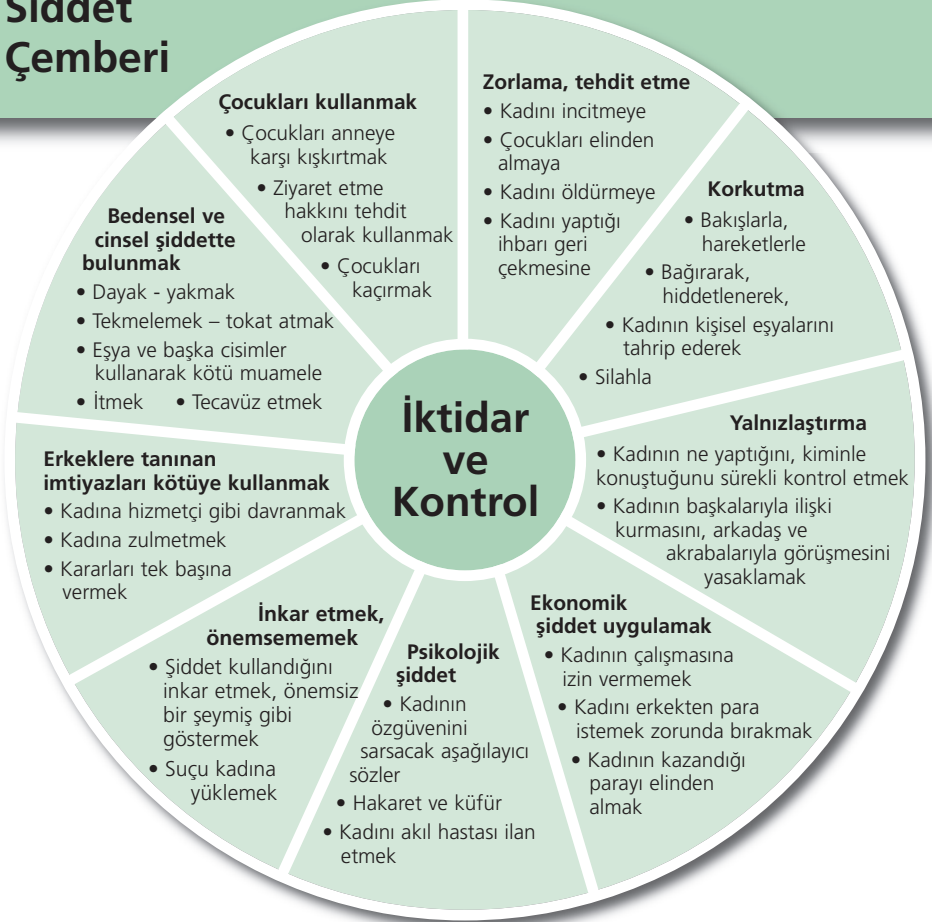
Kadının arkadaşlarını, iş arkadaşlarını kötülemeye ya da onlara özellikle kötü davranmaya başlarlar. Karılarının her adımını kıskançlıkla takip eder ve yaptıkları her şey hakkında rapor vermelerini isterler. Telefonu kilitlerler. Kadını eve kapatırlar... Böylesine yalnızlaştırılmış ve korkutulmuş bir kadın, kocası ona ilk defa tokat attığında, dövdüğünde, boğazına çöktüğünde, tecavüz ettiğinde kendini savunma gücünü bulamayacaktır. Arkasından mazeretler gelir: Alkol, kıskançlık, kötü bir gününe rastladı, bilmem kime canım sıkılmıştı, zor bir geçmişim var, bütün yük omuzlarımda..Veya suçlamalar:

“Sen kendin kaşındın!”, “Çocuklar çok gürlü yapıyordu!” Ya da söz vermeler: “Bir daha olmayacak!” Kadınların birçoğu zamanla şiddet uygulayan erkeğin davranışını açıklamaya, bunu neredeyse anlayışla karşılamaya başlar. Her seferinde yeniden umutlanıp, bu defa sondu diye düşünürler. Aynı zamanda da şiddetin tekrarlanacağından korkarlar. Hakikaten de erkek neredeyse her defasında tekrar şiddete başvurur. Çünkü erkeğin dövmesi kadının ya da çocukların davranışına değil, erkeğin kararı-

İlişkide kadına şiddet uygulamak – Bunun anlamı nedir?

na bağlıdır. Değişmek istiyorsa, buna karar verebilir ve gerekli yardımı temin edebilir. Eğer bunu yapmıyorsa, mağdur olan kadına, kendini (ve çocuklarını) yeni saldırılardan korumak kalır. Çoğu kadın yıllarca yoğun şiddete katlanıp, kocanın birgün dayaktan vazgeçeceğini, yalnızca “iyi taraflarını” göstereceğini umar. Her şeyden kendilerini sorumlu tutup, kişisel olarak kendilerini yetersiz hissederler. Yaşadığı şiddet beklide her gün tekrarlanır ve mağdur yalnızca hayatta kalmaya bakar. Kadın genellikle, para vermemekle, çocukları elinden almakla ya da öldürülmekle tehdit edilir. İşte bütün bu korku ve bağımlılıklardan örülmüş ağ içinden çıkmak zor ve tehlikeli, ama yapılamayacak bir şey de değildir.

Siddet Çemberi



İktidar ve Kontrol

Kadınlara uygulanan şiddetin merkezinde iktidar ve kontrol bulunur. Kadının üzerinde iktidar kurmak ve kadını kontrol etmek amacıyla erkek kadının üzerinde çeşitli baskılar kurar (bunlara “Şiddet Çemberi” konu satırında değinilmiştir) Burada

gördüğümüz model, ABD’nin Duluth şehrinde, Domestic Abuse Intervention Project adlı projede geliştirilmiştir. Projenin çevirisini, Gladbeck’teki kadın danışma merkezi yapmıştır.

Göçmen bir kadın olarak nelere dikkat etmem gerek?

Burada yazılanların hepsi tabi ki sizin için de geçerlidir. Dil bilmemeniz, iyice tanımadığınız sosyal çevre gerekli adımları atmanızı mutlaka daha da zorlaştıracaktır. Bunun üzerine bir de oturma izninize bağlı kısıtlayıcı yasal yönetmelikler de geldiğinde durumunuz hepten zorlaşacaktır.

Bu nedenlerden dolayı mümkün olan bütün yardımları almaya çalışınız. Kocanız tarafından tehdit edilmeniz, saldırıya uğramanız, dövülmeniz veya zulüm görmeniz halinde polis çağırmaktan kaçınmayınız. Göçmen kadınlar için böyle durumlarda atılacak adımlar, kadının hangi tür oturma izni olduğuna da bağlıdır. Evlenerek Almanya'ya gelmiş olan kadınlar için Oturma İzni Yasası'nın 31. maddesi geçerlidir. Buna göre, evlendiğiniz kişiyle beraber yaşadığınıza bağlı olarak size iki yıllık bir oturma izni verilir. Eşinizin size karşı bu süre içinde şiddet kullanması halinde, iki yılın dolmasını beklemeden, özel nedenlerin bulunmasından dolayı oturma izni almanız mümkündür. Ama, şiddete maruz kaldığınızı ispat etmek kimi zaman oldukça zor olduğundan, eşten bağımsız oturma iznini alabilmek çoğu zaman güç olmaktadır. Bu yüzden, yetkin danışma servislerinden alınacak yardım ve destek kaçınılmaz olmaktadır. Henüz yasal yollara başvurmanız söz konusu olmasa da,

doktorunuza başınızdan neler geçtiğini anlatmanızı ve bedensel yaralanmalarda rapor olarak bunları toplamanızı tavsiye ederiz.

Zorla evlendirilmeniz söz konusuysa ve zorla evlendirildiyse ekte adres ve telefon numaralarını bulabileceğiniz kadın danışma merkezlerine (70. sayfadaki adres bölümüne bakınız) başvurabilirsiniz.

Sunulan danışmalar ücretsizdir.

En önemli şey korunma!

Güvende olduğunuz hissini arttıracak her şeyi yapmalısınız. Korkuyorsanız, bu duyguyu ciddiye alın. Çünkü bu duygu tehlikede olduğunuzun bir göstergesidir.

Güven duyduğunuz insanlara anlatın bunu: Bir arkadaşınıza, komşunuza, iş arkadaşınıza, bir akrabanıza veya profesyonel hizmet veren danışma merkezlerine başvurun (adres için broşürün son sayfasındaki adres bölümüne bakınız). Bu, önce sizi kişisel olarak rahatlatır, ayrıca nesnel olarak da korunmanızı artırır.

Somut güvenlik önlemleri

Şiddetten kaçarak güven duyduğunuz insanlara veya kadın evine sığınmanın yanı sıra, kendi güvenliğinizi (ve çocuklarınızın güvenliğini) sağlayacak başka önlemler de alabilirsiniz.

Mağdur kadınlar şunları alınabilecek güvenlik önlemleri arasında saymışlardır:

- Güvendiğiniz insanlara, belli aralıklarla veya tehlike olasılığı yüksek zamanlarda size telefon etmelerini ya da uğramalarını rica edin.
- Durumunuzu ev doktorunuza açın.
- Doktor / adli tıp raporları alın ve bunları biriktirin.
- Kapısı kilitlenebilen bir odaya geçin veya böyle bir odada oturun.
- Çocukların odasında onlarla birlikte yatın.
- Kendinize ait bir cep telefonu edinin; telefonu her zaman acil yardım isteyebilecek şekilde hazır bulundurun.
- Bir yakınınızda, içinde önemli evrakların ve gerekli elbise vs. gibi şeylerin hazır bulunduğu (kendiniz ve çocuklarınız için) bir "acil durum çantası" (69. sayfaya bakınız) bulundurun.

Bu güvenlik önlemlerinin hangisinin sizin için doğru olduğuna kendiniz karar veriniz. Yalnızca bu şekilde kendinizin ve çocuklarınızın güvenliğini ve hayatını koruyabilirsiniz.

Polis ve adliye benim için ne yapabilir?

Kişisel korunma önlemlerine ek olarak hukuki korunma önlemlerine de başvurabilirsiniz.

Örneğin:

- **Korunma tedbiri kararı,**
- **Meskende yalnız oturmanızı sağlayacak tahsis kararı,**
- **Cocuklarınızın velayetinin / oturma izinlerini belirlenmesi kararının tek başına size verilmesini,**
- **Babanın çocukla kişisel ilişkide bulunma hakkının kaldırılmasını / kısıtlanmasını mahkeme yoluyla talep edebilirsiniz.**

Korunma tedbiri kararı ve meskende yalnız oturmanızı sağlayacak tahsis kararı, Şiddetten Korunma Yasası'nın öngördüğü önlemlerdir. Ev içinde şiddete maruz kalan herkes bu yasadaki yararlanabilir.

Meskende yalnız oturmanızı sağlayacak tahsis kararı

Eşinizle yaşadığınız ortak meskenin, yalnızca size tahsis edilmesini talep etme hakkınız vardır. Daha önce ortak evinizden kaçmak zorunda kalmış olmanız durumunda da böyle bir talepte bulunabilirsiniz. Olaydan en geç üç ay sonra, (eski) eşinizden, evi size bırakmasını yazılı olarak talep edebilir ya da bu talebi aynı süre içinde bir dilekçeyle mahkemeye bildirebilirsiniz. Dilekçeyi, (eski) eşinizin şiddet uygulaması

halinde hangi koşulda olursa olsun verebilirsiniz. Kira sözleşmesinin eşinizin adına mı sizin adınıza mı olduğu, evin sizin mi eşinizin mi olduğu bunu talep etmenizi engellemez. Meskenin altı aya kadar bir süreyle size tahsis edilmesi mümkündür. Bu sürenin bir altı ay daha uzatılma olasılığı bulunmaktadır.

Korunma tedbiri kararı

Mahkeme, sizin korunmanızı sağlamak için, şiddeti uygulayana başka yaptırımlar da uygulayabilir. Örneğin, (eski) eşinizin

- sizin oturduğunuz meskene girmesini yasaklayabilir,
- sizin oturduğunuz meskene yaklaşmasını yasaklayabilir,
- sizin düzenli olarak bulunduğunuz ortam ve yerlere (iş yerinize, çocuk yuvasına vs.) gelmesini yasaklayabilir,
- sizinle her türlü (telefonla, mesaj veya e-mail vs. yoluyla) ilişkiye geçmesini yasaklayabilir.

★ Yardım ve Destek:

Amtsgericht
Rechtsantragsstelle
Heinitzstr. 42
Tel. 02331-985-224/690

Staatsanwaltschaft
Lenzmannstr. 16-22
Tel. 02331-393-0

Polizeipräsidium
Hoheleye 3
Tel. 02331-986-0

Nereye başvurmalıyım?

Korunma tedbiri kararı alabilmek için, oturduğunuz semte bakan yerel mahkemeye (Amtsgericht'e) başvurmanız gerekir. Mahkeme, sizin dilekçe vermenizle birlikte harekete geçer. Dilekçenizi bir avukat aracılığıyla veya yerel mahkemede bulunan hukuki dilekçe odasında [Rechtsantragsstelle] verebilirsiniz. Kendi geliriniz yoksa veya çok düşükse, bu işlem için adli yardım alma hakkınız vardır.

Mahkemenin karar verme hızı nedir?

Ev içinde yaşanan şiddet, ilişki devam ettiği müddetçe süren bir tehlike demektir. Böyle bir durumda mahkemeden korunma tedbiri kararı çıkarabilmek için, ivedilikle görülecek bir dava açabilirsiniz. Mahkeme, böyle bir davada genellikle 24 saat içinde (eski) eşinize söz hakkı vermeksizin harekete geçer. Bu karara ilişkin sözlü dava, genellikle daha sonraki bir tarihte görülür. Korunma tedbiri kararı alabilmek için, size yapılan şiddeti, travmaları, tehditleri inandırıcı ve açık bir şekilde anlatmanız ve olayın tarih ve saatini de belirterek ayrıntılarıyla inandırıcı bir şekilde tasvir etmeniz gerekir. Ne kadar zor olsa da, olayları olabildiğince somut ve ayrıntılarıyla anlatmaya çalışınız. Olayı

anlattıktan sonra dilekçeyi yemin yerine geçen bir beyan ile birlikte vermelisiniz. Bu "yemin yerine temin etme" olgusunun hangi biçimde olması gerektiğini en iyisi hukuki dilekçe odasındaki yetkiliye veya avukatınıza sorunuz. Bu teminatın yanı sıra başka kanıtlarınızın (polis tutanağı, tanık bildirme, doktor raporu vb.) bulunması da iyi olur. Mahkeme, korunma tedbiri kararının (eski) eşinize tebliğ edilmeden önce de geçerli olabileceğine karar verebilir. Böylece koruma önlemi eşinizin gıyabında da icra edilebilir.

(Eski) eşim korunma tedbiri kararına uymazsa ne yapabilirim?

Eşinizin bu kararı ihlal etmesi halinde, bir mahkeme icra memuruna başvurabilirsiniz; bu memur korunma tedbiri kararını tekrar yürürlüğe koyar. Bu memur, gerektiğinde polisin yardımına başvurarak (eski) eşinize kararın gerektirdiği yaptırımı uygulayabilir. Şiddet uygulayan biri, mahkemenin koyduğu korunma tedbiri kararını çiğnemekle suç işlemiş sayılır. Korunma tedbiri kararını çiğnediğini polise bildirmeniz halinde, polis (eski) eşinize karşı cezai işlem başlatır.

★ **Yardım ve Destek:**
Staatsanwaltschaft
Lenzmannstr. 16-22
Tel. 02331-393-0

Polizeipräsidium
Hoheleye 3
Tel. 02331-986-0

Polis ve adliye benim için ne yapabilir?

Acil durumda 110

Eşiniz sizi taciz ettiğinde, içeriye kilitlediğinde veya dışarı attığında, size tecavüz ettiğinde ve benzeri durumlarda polise 110 acil servis numarasını kullanarak telefon edebilir ve yardım isteyebilirsiniz. Şiddete maruz kalmanız halinde, polis çağtırmaktan çekinmeyiniz; şiddet kullanan bazı erkeklerin polisin olay yerine gelmesiyle şiddetten kaçındıkları birçok defa gözlemlenmiştir.

Polisin şiddet uygulayanı evden uzaklaştırması

Polis size mutlaka yardımcı olacaktır. Polisin eşinizi 10 güne kadar evden uzaklaştırma yetkisi bulunur. Ayrıca polis eşinizin, sizin bulunduğunuz ortam ve yerlere (iş yerinize, çocuk yuvasına vs.) gelmesini de yasaklayabilir. Polis eşinizi evden uzaklaştırdıktan sonra, bu konuda yakınınızda bulunan bir kadın danışma merkezini (Frauenberatung) haberdar eder. (Bu merkezin adreslerini broşürün adres bölümünde, 70. sayfada bulabilirsiniz). Bu kadın merkezi durumdan haberi olduğunda sizinle ilişkiye geçer ve size yardım ve destek sunar.

İhbar

Erkeğin evli olduğu veya olmadığı kadına şiddet uygulaması yasalara aykırıdır; örneğin ağır veya tehlikeli bedensel yaralama, tecavüz, ikrah ve tehdit gibi durumlar cezai suç teşkil eder.

Yardım ve Destek:
Polisin Acil durum
numarası 110

Bir ihbarda bulunmanın iki yolu vardır:

- **Polis karakolunda,**
- **Savcılıkta.**

Olayı tam olarak, tarih ve saatini belirterek, varsa tanıkları ve diğer kanıtları – örneğin doktor raporu – belirterek tasvir etmeniz gerekmektedir. Bu ihbarın kayda geçirilmesini talep etmeye hakkınız vardır. Sizi kimse-nin başından savmasına ve sizi geri göndermelerine izin vermeyin. Hem polis hem de savcılık ihbarı kayda geçirmek ve soruşturma açmakla yükümlüdür.

İhbardan sonra ne olur? 110

Polisin Acil durum numarası

Bu numaradan her zaman acil yardım alabilirsiniz

Suç ihbarından sonra polis ve savcılık soruşturma başlatır. Bunun anlamı, olaya karışan herkesin ifade vermesi gerektiğidir. Sizden başka düzenli tanıklık yapabilecek hiç kimse olmadığından, sizin vereceğiniz ifadenin yanı sıra polisin tutanağı ve doktordan alacağınız raporlar da çok büyük önem taşır. Bu bağlamda eşinizin de suç isnadına ilişkin olarak ifadesi alınır. Arkasından savcılık davanın nasıl devam edeceğine karar verir. Bu karara zemin teşkil edecek şey ise, gösterilen kanıtlardır. İhbarı yapılan tecavüz

(evlilik içinde olması halinde de) cezai takibata alınır.

Savcılık tarafından açılan ceza hukuku davası

Savcılık eşinize bir ceza kararnameşi gönderebilir. Buna bağılı olarak, yazılı yargılama yöntemiyle eşiniz hüküm giyebilir. Ev içinde uygulanan şiddetin ağır boyutlarda olması halinde, savcılık, şiddeti uygulayana dava açar ve mahkemede davacı olarak bulunur. Böyle bir davada siz ana tanıksınızdır. Ceza davaları, yerel mahkemelerde veya eyalet mahkemelerinde sözlü yargılama şeklinde görülür. Bu durumda bütün tanıkların ifadeleri dinlenir ve kanıtlar mahkemeye sunulur. Sonunda dava hakkında yargıç karar verir. Siz ise, böyle bir davaya tanık olarak çağırılırsınız ve duruşmada beyanda bulunursunuz. Ancak tanığın akrabası, nişanlısı, karısı veya boşandığı karısı olarak, ifade vermekten çekinme hakkınız bulunur.

Davada yardım

Birçok kadın, suçluyla tekrar karşılaşmaktan korku duyar. Ama bütün bunlara tek başınıza katlanmak zorunda değilsiniz, bu konuda yardım sunan kurumlardan yararlanabilirsiniz:

Davaya müdahil olarak katılma

Mağdur olmuş tanık olarak, ceza davasına müdahil olarak katılabilirsiniz. Bir avukata

müdahil olarak katılma vekaleti verebilirsiniz. Avukat, davaya müdahil olarak katılmak için gerekli dilekçeyi mahkemeye verir. Avukat masrafları için, geliriniz yoksa veya çok düşük ise, adli yardım alabilirsiniz. Davaya müdahil olarak katılmanız, davanın gidişatında etkili olmanızı sağlar.

Davanın Hazırlığı ve Davaya Refakat:

Kadın danışma merkezi (Frauenberatungsstelle, bu merkezi adres bölümünde, 70. sayfada bulabilirsiniz) şiddet yaşamış kadınlarla yıllardır çalışıyor. Ve bu merkez her kadına kendi yolunda – hangi yol olursa olsun – destek olacaktır: Örneğın, siz şiddet uygulayanı ihbar etme yoluna karar verdiyseniz, bunu gerçekleştirmek için gerekli tüm çalışmaları sizinle birlikte yürütüp dava hazırlığından sözlü davaya kadar size yardım ve desteklerini sunacaktır. Danışmanınız tüm soru ve korkularınızda sizin yanınızda bulunacaktır. Bu destek, birçok kadının böyle uzun süren davaların üstesinden gelebilmesi için çok önemlidir.

Sağlık personelleri benim için neler yapabilir?

Şiddet, mağdurların sağlığını her zaman tehlikeye sokmaktadır. Yaşanan şiddetin sonuçları, gözle görünen zararlardan –örneğin kemik kırılmaları, moraran, şişen, patlayan yara yerleri, yarılan, yakılan yara yerleri – gözle doğrudan görülmeyen –örneğin uyku ve yeme bozukluklarına, depresyona, korkuya ve başka travmalara– kadar uzanmaktadır. Sağlık personelleri, duyarlı bir tedavi, amacına uygun ve doğru bir bakımın yanısıra çok önemli bir katkıda daha bulunabilirler. Doktorun vereceği iyi tıbbi bir dökümantasyon mahkeme veya resmi makamlara geldiğinde mağdurun pozisyonunu son derece etkiler. Bunlar, örneğin şiddet uygulayan erkeği ihbar etmeyi düşündüğünüzde, elinizde mahkemede kullanacağınız somut bir kanıt olur. Yaralanma ve hırpalanmalarınızın tam dökümantasyonu resmi dairelerde (mesela Oturma İzni Yasası'nın 31. maddesi bağlamında) veya mahkemede bildirilmelidir. Bunun yanı sıra bu yaralanmaların, üzerinden uzun süre geçmeden uzman kişiler tarafından tasvir edilerek yazılması, hâttâ fotoğraflarının çekilmesi önemlidir.

Nerede kalabilirim?

Kadın Evi

Kocanızın veya erkek arkadaşınızın şiddetinden kaçmak zorunda kalmanız halinde, örneğin bir kadın arkadaşınızın, iş arkadaşınızın veya akrabalarınızın yanında kalmayı deneyebilir ya da bir kadın evine başvurabilirsiniz. Bu evlerin adresleri kadınların korunmasını sağlamak açısından gizli tutulur. Kadın evine telefon ettiğinizde, sizin için boş yerleri varsa, size bir buluşma yeri verirler ve gelip sizi oradan alırlar. Boş yer yoksa, yakınlardaki başka bir kadın evinin telefonunu sorabilirsiniz. Kadın evinde, kadınlar ve çocuklar kalabilir. Yetkin ve bu işte uzmanlaşmış çalışanlar size her konuda danışmanlık sunar, destek olurlar. Kadın evinde, gerekli olan her şeyi yoluna koyabilir, örneğin, sizin için emniyetli olması halinde işinize gidebilir, çocuğunuzun okula gitmesini oradan ayarlayabilirsiniz.

Çocuklarım ne olacak?

Ortak ev

Birçok kadın için, özellikle çocuklu kadınlar için, şiddet uygulayan eşin birlikte oturdukları evi terk etmesi en iyi çözüm olurdu. Ne yazık ki, suçlular genellikle evi terk etmeye yanaşmıyorlar. Böyle bir durumda, mahkemeye bir dilekçe vererek eşinizin birlikte yaşadığınız evi size bırakmasını talep edebilirsiniz. Davanın nasıl devam edeceğini ve nelere dikkat etmeniz gerektiğini bu broşürün 58.sayfasında **„Meskende yalnız oturmanızı sağlayacak tahsis kararı“** başlığı altında okuyabilirsiniz.

Yeni bir ev

Kendiniz (ve çocuklarınız) için yeni bir ev bulabilmek için bütün olanakları kullanmalısınız:

- Konut Dairesi'ne (Wohnungsamt) başvurunuz.
- Gereğinde, konut hak belgesi (Wohnberechtigungsschein) talep edin. Gazete ilanlarına bakınız veya kendiniz bir ev arıyor ilanı veriniz (kendi güvenliğiniz için şifre kullanmanızda yarar vardır).
- Bütün yakınlarınıza ev aradığınızı haber veriniz.
- Bir emlak bürosuna da başvurabilirsiniz.

Belli koşulların yerine getirilmesi halinde, taşınma, depozito ve emlakçı masrafları Sosyal Yardım Dairesi'nce (ARGE) karşılanabilir. Bütün bu masrafların karşılanıp karşılanmayacağını önceden araştırınız. Öngörülen kira miktarını ve evin metrekare büyüklüğünü göz önünde bulundurunuz.

Bilgi verilmesinin önlenmesi

Yeni ev adresinizi gizli tutmak kendi güvenliğiniz için önemli olabilir. Bunun için Einwohnermeldeamt'ta [Nüfus Dairesi], oturduğunuz semtin vatandaşlar bürosundan (rehberde Stadtverwaltung [şehir yönetimi] sözcüğüne bakınız) hakkınızda bilgi verilmemesini (Auskunftssperre) talep edebilirsiniz. Orada, adresinizin dışarı bildirilmesi halinde kendinizin ve çocuklarınızın hayatının, sağlığının ve kişisel özgürlüğünüzün tehlikeye girebileceğini karşınızdakilere inandırmanız gereklidir. Bu dilekçeye yemin yerine geçen bir beyan ekleyebilirsiniz. Bunun üzerine Nüfus Dairesi adresiniz konusunda dışarıya bilgi veremez. Yalnız, dilekçe, belirtilen geçerlilik süresi dolmadan önce yenilenmek zorundadır.

★ Bilgiler:

Broşürler

- „Menschen in Not, Hilfsangebote in Hagen von A bis Z“
- „Trennung und was dann“

**Bu broşürleri Frauengleichstellungsstelle yerlerinden alabilirsiniz.
Rathaus I, Rathausstr. 11
Tel. 02331- 207-26 85**

Neyle geçineceğim?

Birçok erkek eşlerine “Benden zırnık almazsın!” ya da “Elinde avucunda tek kuruş yok, olmayacak da!” sözleriyle ekonomik baskı yapar. Bu yanlış bilgilere karşı burada çeşitli olanakları tanıtmak istiyoruz. Çocuklarını tek başına büyüten bir kadının, genelde ailesinin bakımını çalışarak kazandığı parayla sağlaması mümkün değildir.

Sizin kişisel durumunuz için hangi olanakların bulunduğunu araştırınız. Bir danışma merkezine veya avukata başvurarak bu konuda bilgi edinmeniz iyi olur.

Kendi geliriniz

Kendi geliri olan kadınlar için (örneğin, işsizlik parası “Arbeitslosengeld I = ALG I”) değişen bir şey olmayacaktır. Ama mutlaka kendinize ait bir banka hesabınız olmalıdır ve işverenimize veya ALG I’de bu işten sorumlu olan merciiye maaşınızın bu hesaba havale edilmesini istediğinizi bildirmeniz gereklidir. Vergi sınıfınızı değiştirmeden önce bu konuda detaylı bilgi alınız; ayrıca gelirinizin düşük olması durumunda kira yardımına (Wohngeld) ve/veya çocuk yardımına (Kinderzuschlag) başvurabilirsiniz.

Üç önemli nokta daha:

- **Hiçbir şekilde ve hiçbir zaman uzmanlardan bilgi almadan nafakadan feragat ettiğinize dair hiçbir şey imzalamayın.**
- **Nafaka (Unterhalt) prensip olarak geriye dönük olarak talep edilemez. Nafakayı doğru şekilde nasıl talep edebileceğiniz konusunda zaman geçirmeden bilgi edininiz.**
- **Mümkünse, gelir hesaplanmasında önemli olacak her türlü evrakı (ya da bunların kopyalarını) toplayınız.**

İşsizlik parası II “Arbeitslosengeld II (ALG II)”, sosyal yardım ve destek

Ayrı yaşadığınız veya boşandığınız eşinizden alacağınız nafaka, diğer devlet ödemelerinden önce gelir, yani önce eşinizden nafaka almaya bakmalısınız. Aldığınız nafakanın geçiminizi sağlamaya yetmemesi halinde, devletten yardım almak üzere dilekçe verebilirsiniz. Genelde ALG II için dilekçe vermeniz gerekecektir.

ALG II’ye şu durumlarda başvurabilirsiniz:

- **65 yaşından yaşlı değilseniz.**
- **Çalışamayacak derecede sürekli hastalık durumunuz bulunuyorsa**

Ortak velayet

- **Günde en az üç saat çalışabilecek durumda olduğunuz belirlenmişse. Eger bu durumlar yoksa Sosyal yardımdan (Sozialhilfe'den) yararlanabilirsiniz.**

ALG II alanlar için bir not daha! Aynı evde sürdürülen ortak yaşam sona erdiğinde, geçim paranızı aldığınız resmi daireye bunu vakit geçirmeden mutlaka bildiriniz. Alacağınız geçim ödentisinin mutlaka kendi banka hesabınıza havale edilmesini sağlayınız. Böyle bir durum, örneğin polisin eşinizi ortak evinizden uzaklaştırmasından sonra önemli olabilir.

Çocuk yardımı **Her çocuk için ayda 140,00 EUR**

Bu yardım, kendi gelirleri son derece düşük olduğundan çocuksuz olsalardı kazandıkları paradan geçimlerini temin edebilecekken çocukları olduğundan ALG II'nin öngördüğü geçim parası alt sınırında bulunan anne-babalar veya çocuklarını tek başına büyüten kadınlar düşünülmüştür. Aile ödentileri kasasından (Familienkasse) çocuk yardımı alıp alamayacağınızı, eğer alacaksanız bunun nasıl olacağını öğreniniz.

Prensip olarak anne-babanın ayrılığında veya boşanmasında da ortak velayet geçerliliğini korur; ola ki anne-baba evli değildi ve hiç bir zaman ortak velayet kararı bildirmemişti. Ortak velayetin anlamı, çocuk hakkındaki temel soruları babayla konuşarak bir fikir birliğine varmanız gerekliliğidir. Anne-baba fikir birliğine varamazsa, Aile Danışma Merkezleri'ne (Familienberatungsstellen) ve Gençlik Dairesi'ne (Jugendamt) başvurabilir. Çocuğun babası tarafından hâlâ tehdit edilmesi, hırpalanması ya da dövülmesi durumunda, mahkeme dışında başka bir çözüm olanağı kalmaz. Açıklığa kavuşturulması gereken sorunları, bir avukat aracılığıyla Aile Mahkemesi'ne (Familiengericht) başvurarak mahkemenin çözmesini sağlamak son çaredir.

Tek başına velayet

Şimdiye dek çocuğunuz için ortak velayet bulunuyorsa, bir avukat yoluyla Aile Mahkemesi'ne başvurarak velayeti tek başınıza almayı talep etmeniz mümkündür. Bu dilekçenin kabulü ya da reddine çocuğun mutluluğu göz önünde bulundurularak karar verilir.

★ Yardım ve Destek:

**Jugendamt
(Allgemeiner Sozialer Dienst)
Berliner Platz 22
Tel. 02331-207-2875
und Beratungsstellen
(aşağıya bakınız)**

★ Yardım ve Destek:

- **Beratungsstelle ZeitRaum,
Erziehungs-, Familien- u. Lebens-
beratung der ev. und kath. Kirche
Dödterstr. 10, 58095 Hagen
Tel. 02331-90582**
- **Beratungsstelle für Eltern, Kinder
und Jugendliche der Stadt Hagen
J.-F.-Oberlin-Str. 11, Tel. 02331-207-4211
und Märkischer Ring 101,
Tel. 02331-207-3991**

Çocukla kişisel ilişkide bulunma hakkı (ziyaret hakkı)

Her çocuğun anne ya da babayla kişisel ilişkide bulunma hakkı vardır. Anne ve baba çocukla kişisel ilişkide bulunmakla görevlidir ve buna hakkı da vardır. Hem çocuğun menfaatlerinin hem de korunma gerekliliğinin yerine getirilebilmesi için, Gençlik Dairesi'nde sizin için yetkili olan memurla içinde bulunduğunuz durumu açıkça konuşmanız kaçınılmaz olacaktır. Gerekli önlemler yalnızca bu şekilde alınabilir. Çocuğu ziyaretten menetme, ancak mahkemenin çocuğun mutluluğunun tehlikede olduğuna karar vermesiyle gerçekleşir. Bu da çocuğa ziyaret sırasında şiddet uygulanmasıyla olur. Babanın anneye şiddet uygulaması, genelde ziyaret hakkının bundan sonra refakatçi eşliğinde kullanılmasına yol açar. Bu, çocuğun babasıyla tarafsız üçüncü bir kişinin refaketinde görüşmesi demektir. Üçüncü kişinin sunumunu en başta Kinderschutzbund [Çocukları Koruma Birliği] yapıyor.

Psikolojik Yardımlar

Hukuksal soruların düzene koyulması yanında, psikolojik yardımların zamanında alınması da önemlidir.

- Çocuklar yaşadıkları şiddetin etkisinden nasıl kurtulacaklar?
- Çocuklarımla nasıl konuşabilirim?
- Kendim ilerde nasıl yaşamak istiyorum?

Bu şekildeki sorularınızı güven içinde Eğitim- ve Aile Danışma Merkezleri'nde (Erziehungs- und Familienberatungsstellen) konuşabilirsiniz.

★ **Yardım ve Destek:**
Opferschutz der Polizei
Hoheleye
Tel. 02331-9861521

Stalking'e karşı ne yapabilirim?

Stalking, 1 Mart 2007'den beri 10 yıla kadar hapis cezasına çarptırılabilen bir suç olarak kabul edilmiştir.

Stalking bir insanın diğer insan tarafından devamlı olarak takip edilmesi, eziyet etmesi, ve huzurunun kaçınılmasıdır. Stalking olaylarının birçoğunun kurbanı ne yazık ki (eski) eşleri tarafından rahatsız ve tehdit edilen kadınlardır. Stalking'in en önemli özelliği, bir saldırının bir defayla sınırlı kalmamasıdır. Stalking şunlardır veya bunlardan birkaçının kombinasyonudur:

- istenilmeyen, sürekli gönderilen "aşk mektupları", "aşk mesajları" veya "e-mailleri" ya da hakaret dolu mektuplar, mesajlar vs.
- Telefon terörü
- Rahatsız ettiği kimsenin adıyla siparişler vererek alış-veriş yapmak, dergi vs. aboneliği
- Oturduğunuz evin veya çalıştığınız yerin yakınlarında sık sık boy göstermek
- Rahatsız ettiği kişiyi ve çevresindekileri kapsayan alanı kontrol etmek
- İnternet forumlarına, ziyaretçi defterlerine nefret dolu yazılar yazmak (Cyberstalking)
- Gazetelere doğru olmayan ilanlar vermek (ölüm veya evlenme ilanı)
- Arkadaş çevrelerinde, çalışma yerinde rahatsız ettiği kişiye iftira bulunmak, hakkında dedikodular yaymak

- Arabanın lastiklerini bıçakla delmek, pencere camlarını kırmak gibi eşyaya zarar verme eylemleri
- Takip etmek
- Şiddet kullanarak fiziki saldırı, yaralama, öldürme. Birçok kadın, burada sayılan saldırıları ciddiye almakta çok geç kaldıklarını söylüyor. Buna karşı herhangi bir tepki gösterirlerse, durumun daha da kötü olacağından korktukları için stalking mağdurları susmayı tercih ediyor.

Aşağıdaki şu önlemler Stalking'e mağdurları için korunma olasılığı olabilir:

- **Her şeyden önce, stalking'e maruz kaldığınızda bunu ciddiye alın!**
- **Mutlaka polise giderek şikayetce bulununuz. Stalking yasalarca kabul edilmiş bir suçtur.**
- **Çevrenizdekiler size yardımcı olabilir! Ailenize, arkadaşlarınıza, iş arkadaşlarınıza, komşularınıza durumu anlatın.**
- **Gerektiğinde mahkemede kanıt olarak kullanmak üzere, stalking yapanın gönderdiği, söylediği, yaptığı her şeyi tarih ve saatıyla tespit edin ("stalking günlüğü").**
- **Telefon terörü halinde: Etrafınızdakilerle telefon zili**

Etrafımdaki insanlar ne yapabilir?

“parola”sı kararlaştırın; telefon numaranızı değiştirin, yalnızca belirli kişilere gizli numaranızı verin veya telefonunuzu dinleterek yakalattırın (sonucusu ücretlidir).

- **Beklemediğiniz paketleri kabul etmeyin.**
- **Şiddetten Koruma Yasası’nın 1. maddesi uyarınca korunma tedbiri kararı (58. sayfaya bakınız) talep edin.**
- **Stalking uygulayanın takip etmesi halinde “emniyetli bir yere” girin, bu polis karakolu, bir dükkan, bir kuaför, lokanta ya da müze olabilir.**
- **Avukatınızdan birine Stalking uygulayanın satışmayı bırakmasını talep eden bir yazı gönderin (ücretlidir)**

Etrafımdaki insanlar ne yapabilir?

Mağdurun arkadaşları, iş arkadaşları ve başka yakınları, mağdurun yaşadığı zor durumu genellikle ilk öğrenen kişiler olur. Şiddet yaşayan kadın için en önemli olan şey, kadının durumunu görmezlikten gelmemenizdir. İmalar ya da ilk bakışta göze çarpan şeyler bir yardım çağrısı ifade edebilir. Bunu görmezlikten gelmeyiniz. Kadının içinde bulunduğu karmaşık ve zor durum yardım etmeyi çoğunlukla kolaylaştırmayabilir. Ne olursa olsun, mağdur kadının neyi isteyip neyi istemediğine saygı gösterin, bunlar olayların dışında bulunan sizin için her zaman anlaşılır olmasa da. Etrafındaki yakınları için, kadının şiddet ilişkisini hemen anında terketmemesi şüphesiz zor katlanılır bir olgudur. Ama, bu konudaki kararları verecek şiddeti yaşayan kadının ancak kendisidir, sonuçlarına katlanacak olan da odur. Ve başka bir olgu da, şiddet ilişkisinden ayrılma döneminde kadına uygulanan şiddetin arttığıdır. Kadının iyiliği için söylenen, verilen fikirler bile kadının üzerindeki baskıyı arttırabilir. En iyisi, yerine getirebileceğiniz, yapabileceğiniz şeyleri söylemek, tutacağınız sözler vermektir. Mesela: “Bir şey olduğunda bana gelebilirsin”, “Bana her zaman telefon edebilirsin” gibi teklifler ya da profesyonel destek görebileceği yerleri tavsiye etmek rahatlatıcı olabilir. Her kadın uğradığı şiddetle ilgili olarak nasıl davrana-

Acil durum çantasının hazırlığı veya evden ayrılırken kontrol edileceklerin listesi,

cağı konusunda kendi yolunu kendi çizmelidir. Her zaman herkes için geçerli olacak genel bir çözüm yolu yoktur. Kadınların yaşadıkları güç ve tehlikeli şiddet ilişkisinden “çıkıp gidivermek” kolay değildir. Farklı önlemler ve destek olmanın çeşitli yolları kadının içinde yaşadığı durumu değiştirmesini sağlayabilir.

Hazırlanmaya vaktiniz olursa, aşağıdaki kontrol listesi yanınızda neleri götürmeniz iyi olacağı konusunda size yardım edebilir: Kişisel olarak size ait olan bütün evrakların asıllarını yanınıza alabilirsiniz, örneğin:

- Kimlik / Pasaport
- Sağlık sigorta kartı
- Evlilik cüzdanı
- Doğum kayıt örneği
- İş sözleşmesi
- Maaş vergi kartı
- Emeklilik bildirim ihbarnamesi
- Doktor / adli tıp raporları
- Sulh hukuk korunma tedbiri kararları
- Sosyal sigorta prim ödeme koçanları
- Banka tasarruf cüzdanı
- Sigorta sözleşmeleri
- Mesleki bonservisler
- Okul karneleri ve diplomaları

Eğer çocuklarınız sizinle birlikte geliyorsa, şu evrakların da asıllarını almayı unutmayınız:

- Kimlik-Doğum kayıt örneği
- Karne ve diplomalar

Eşinize ve size birlikte ait ortak evrakların ve yalnızca eşinize ait evrakların fotokopilerini yanınıza alabilirsiniz, örneğin:

- İş sözleşmesi veya çalıştığı yerin açık adresi
 - Son yıla ait maaş havale makbuzları
 - Emeklilik sigorta numarası
 - Sigorta sözleşmeleri, örneğin hayat sigortasına ait evraklar
 - Tasarruf sözleşmeleri
 - Bina yapımı tasarruf sözleşmesi [Bausparvertrag]
 - Kira sözleşmesi
 - Değerli kağıtlara ilişkin banka koçanları
 - Kendi evi veya dairesi olması halinde, satış sözleşmesi ve tapu kaydı
 - Kredi ve taksit sözleşmeleri
- Evden ayrılırken, evdeki eşyaların bir listesini ve mümkünse bunların fatura ve alım fişlerini de yanınıza almanız yararlı olabilir. Giysi ve benzeri şeyler gibi günlük ihtiyacınız olacak eşyaları da unutmayınız.

Acil bir durumda her şeyden önce kendinizi (ve çocuklarınızı) kurtarın!!!

Adressen der Mitglieder des Runden Tisches gegen Häusliche Gewalt Список пунктов предложения помощи Adres bölümü

Ambulanter Sozialer Dienst der Justiz NRW beim LG Hagen

Fachbereiche Gerichtshilfe
und Bewährungshilfe
Gabriele Mollenkott

Märkischer Ring 101
58097 Hagen
Tel. 02331-37690-11
gebriele.mollenkott@lg-hagen.nrw.de

Frauenberatung

Frauen helfen Frauen Hagen e.V.
Linda Müller-Kuna
Maria Schmidt

Bahnhofstr. 41
58095 Hagen
Tel. 02331-15888
info@frauenberatung-hagen.de

Gleichstellungsstelle der Stadt Hagen

Anna Vierhaus

Rathaus 1, Rathausstr. 11, 58095 Hagen
Tel. 02331-207-2685
Anna.Vierhaus@stadt-hagen.de

Frauenhaus Hagen

Frauen helfen Frauen Hagen e.V.
Yvonne Meier, Inga Fuhrmann

Postfach 5210, 58102 Hagen
Tel. 02331-4731400
info@frauenhaus-hagen.de

Gesundheitsamt der Stadt Hagen

Berliner Platz 22, Rathaus II,
58089 Hagen
Tel. 02331-207-3555
gesundheitsamt@stadt-hagen.de

Jugendamt der Stadt Hagen

Christian Goebels

Postfach 4249, 58042 Hagen
Tel. 02331-207-2875
christian.goebels@stadt-hagen.de

Polizei / Opferschutzstelle

Christiane Buß

Hoheleye 3

58093 Hagen

Tel. 02331-9861520/21

Christiane.Buss@polizei.nrw.de

Bernd.Markus@hagen.polizei.nrw.de

**Staatsanwaltschaft
Hagen**

Lenzmannstr. 16-22, 58095 Hagen

Tel. 02331-393-0

poststelle@sta-hagen.nrw.de

**Städtische Beratungsstelle
für Eltern, Kinder und Jugendliche**

Martin Steinkamp

Märkischer Ring 101, 58097 Hagen

Tel. 02331-207-3991

Martin.Steinkamp@stadt-hagen.de

Weisser Ring

Außenstelle Hagen

Tel. 02334-445914

ZeitRaumErziehungs-, Familien- und
Lebensberatung

Hannes Hoferichter

Elsbeth Willbrand-Behrens

Dödterstr. 10

58097 Hagen

Tel. 02331-90582

info@beratungsstelle-zeitraum.de

Zuwanderungsberatung

Heike Spielmann

Bergstr. 121

58095 Hagen

Tel. 02331-30646-2035

heike.spielmann@diakonie-mark-ruhr.de

Frauenrechte sind Menschenrechte

Frauen haben

- **das Recht auf Leben**
- **das Recht auf Gleichberechtigung**
- **das Recht auf Freiheit und persönliche Sicherheit**

Auszug aus der Erklärung der Generalversammlung der Vereinten Nationen vom 20.12.1993 über die Beseitigung der Gewalt gegen Frauen

